

PREFEITURA MUNICIPAL DE BOM JESUS DO ITABAPOANA-RJ
SECRETARIA MUNICIPAL DE EDUCAÇÃO, ESPORTE E LAZER

SEMEEL

A mudança está em nossas mãos

Atividades Orientadoras



4º
ano

Ensino Fundamental

UNIDADE ESCOLAR:

PROFESSORA

ANO DE ESCOLARIDADE

4º ANO

DATA

16/08/2021 a 20/08/2021

NOME:

HOJE É?

SEGUNDA

TERÇA

QUARTA

QUINTA

SEXTA

CÓDIGO BNCC

EF35LP03, EF35LP04, EF35LP07, EF04LP22

LÍNGUA PORTUGUESA

SUPER-HERÓIS USAM MÁSCARA

Toda a turma estava animada para o retorno às aulas na escola. Era a primeira vez que estavam juntos após meses estudando cada um em sua casa.

Os alunos pulavam de alegria ao encontrar os amigos. Mas, todos ficaram quietos quando a professora pediu atenção:

– Escutem! – disse a professora. – Temos novas regras na escola. Todos vocês já ouviram falar sobre o coronavírus e como ele é muito perigoso. Precisamos nos proteger.

Todos olhavam atentos. A professora continuou: – As regras vão ajudar a proteger cada um de vocês e também as pessoas que vocês gostam. A regra número 1 é “**TODOS DEVEM USAR MÁSCARA.**”

Foi nessa hora que Miguel apareceu. Ele estava atrasado para a aula e entrou correndo pela porta. Todos olharam espantados em sua direção: Miguel estava SEM MÁSCARA!

– Seja bem-vindo de volta à escola, Miguel. Mas, espere um momento! – disse a professora. – Você precisa colocar a sua máscara. Essa é a nossa regra número 1!

Miguel parou e respondeu com um sorriso constante no rosto:

– Minha máscara é especial, professora! É uma SUPERMÁSCARA, e fica bem guardada dentro da minha mochila. Foi minha avó quem me deu. Minha avó disse que essa máscara me dá superpoderes e com eles posso enfrentar o coronavírus.

– Então você virou um super-herói de verdade. Deve ter enfrentado muitos inimigos. Quantos já derrotou? – perguntou a professora, curiosa.

Miguel baixou a cabeça, chateado e respondeu:

– Ainda não encontrei o inimigo, não o vejo por aí. Por isso estou guardando minha máscara para a hora certa. Um herói só se revela no momento da batalha.

A professora suspirou, aproximou-se do aluno e disse:

– Miguel, parece que se esqueceram de te contar os segredos do inimigo. Os vírus têm o poder de serem invisíveis. Eles são muito pequenos, tão pequenos que não conseguimos vê-los com os olhos... Eles podem estar bem aqui, agora. – disse baixinho a última frase, apontando o dedo ao redor da sala de aula.

Por isso devemos estar o tempo todo preparados para a batalha. – continuou a professora – Veja seus amigos! Estão todos de máscara, preparados e prontos para protegerem a si mesmos de você para conseguirmos vencer!

Miguel puxou sua supermáscara da mochila, prendeu pelas orelhas e com o punho erguido, gritou:

– ENTÃO, ESTOU PREPARADO TAMBÉM!

Eduardo de Rezende



→ TRABALHANDO O TEXTO

QUESTÃO 1

As crianças estavam muito animadas com:

- (A) as férias escolares.
- (B) o retorno das aulas na escola.
- (C) as aulas remotas.
- (D) o dia das crianças.

QUESTÃO 2

Equipamento muito útil no combate ao coronavírus:

- (A) lápis.
- (B) borracha.
- (C) uniforme.
- (D) máscara.



QUESTÃO 3

Justifique a frase: **O USO DA MÁSCARA PODE AJUDAR A ENFRENTAR O CORONAVÍRUS, INCLUSIVE NA ESCOLA.**



QUESTÃO 4

Muitos super-heróis de filmes e desenhos animados usam máscaras. Veja abaixo as máscaras dos personagens **Pantera Negra** e **Capitão América**. Qual dessas duas máscaras não seria segura contra o coronavírus? Por quê?



QUESTÃO 5

A regra número 1 da escola de Miguel é “**TODOS DEVEM USAR MÁSCARA**”. Escreva mais três regras que, na sua opinião, devem ser seguidas para voltarmos à escola com segurança e evitarmos o coronavírus?

O USO DOS PORQUÊS



O uso dos porquês é um dos assuntos da língua portuguesa que mais causa dúvidas entre os falantes. Para que o emprego dos porquês seja feito de forma correta, é essencial entender e distinguir as quatro formas: **porque**, **porquê**, **por que** ou **por quê**.

➡ **Por que**: (separado e sem acento) é usado para introduzir uma pergunta. Exemplo: *Por que estamos aqui hoje?*

➡ **Porque**: (junto e sem acento) é usado principalmente em respostas e em explicações. Indica a causa ou explicação de alguma coisa. Exemplo: *Porque precisamos estudar para a prova.*

➡ **Por quê**: (separado e com acento) é usado em interrogações. Aparece sempre no final da frase, seguido de ponto de interrogação (?) ou de um ponto final (.). Pode ser substituído por “motivo” ou “razão”. Exemplo: *Mas por quê?*

➡ **Porquê**: (junto e com acento) é usado no final de uma frase interrogativa ou para indicar a razão de algo na frase. Exemplo: *O porquê você já sabe.*



6. Em cada frase abaixo, empregue corretamente **POR QUE**, **PORQUE**, **POR QUÊ** ou **PORQUÊ**.

- Os alunos estavam animados com o retorno das aulas _____ adoram estudar.
- Precisamos entender o _____ da importância do uso de máscaras durante a pandemia.
- _____ você não usa máscara?
- O coronavírus é perigoso, _____?
- O coronavírus é perigoso _____ pode causar complicações à saúde.
- Gosto muito de sorrir _____ sou feliz.

UNIDADE ESCOLAR:

PROFESSORA

ANO DE ESCOLARIDADE

4º ANO

DATA

NOME:

HOJE É?

SEGUNDA

TERÇA

QUARTA

QUINTA

SEXTA

CÓDIGO BNCC

EF04MA27; EF04MA28



Você sabe o que é um infográfico ou uma infografia?



Um infográfico (ou gráfico de informações) é “uma representação visual de informações ou dados”.

Um infográfico é uma coleção de imagens, gráficos e mínimo de texto que fornece uma visão geral e fácil de entender a respeito do assunto.

Leia todas as informações contidas no infográfico abaixo:

Obs.: DF = Distrito Federal



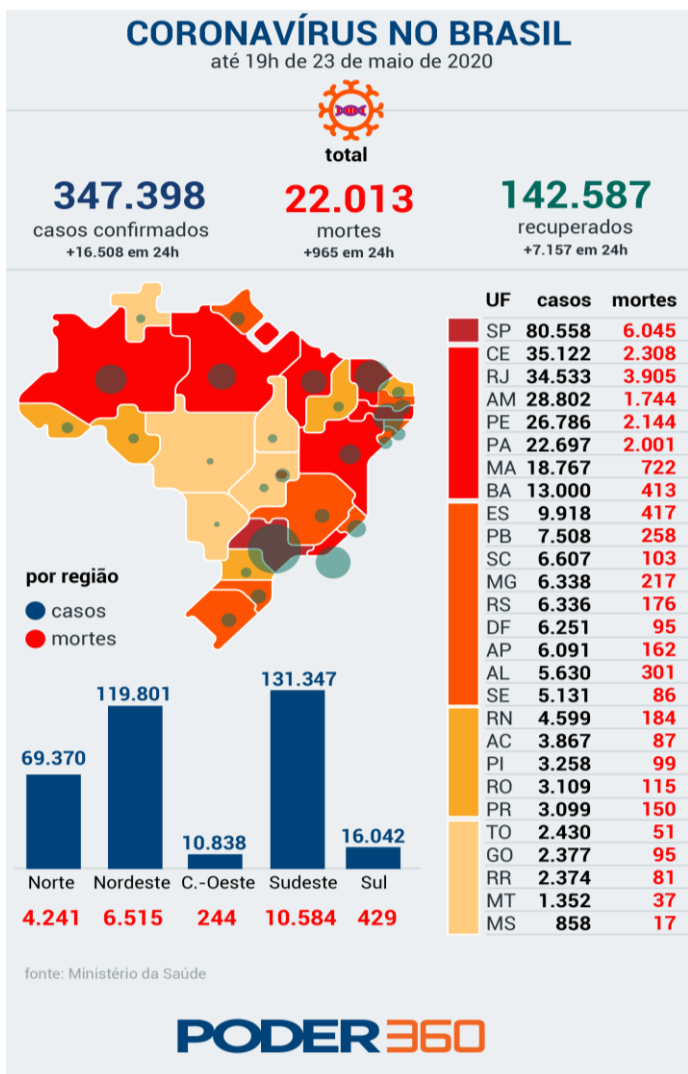
QUESTÃO 1

- a) Na Educação Infantil, qual é o número de alunos em creche? _____
- b) Escreva esse número por extenso. _____
-
- c) Quantos alunos foram matriculados na pré-escola? _____
- d) Escreva esse número por extenso. _____
-
- e) Qual a diferença entre o número de matrículas do Ensino Fundamental e Educação Infantil? _____

QUESTÃO 2

O ano de **2020** foi, sem dúvida, catastrófico para todos os segmentos de todos os países do Nosso Planeta, mas para a saúde, foi ainda pior. Milhares de vidas perdidas nos quatro cantos do mundo e aqui no Brasil não foi diferente.

Observe o infográfico abaixo com os casos registrados em abril de 2020.



Agora, complete:

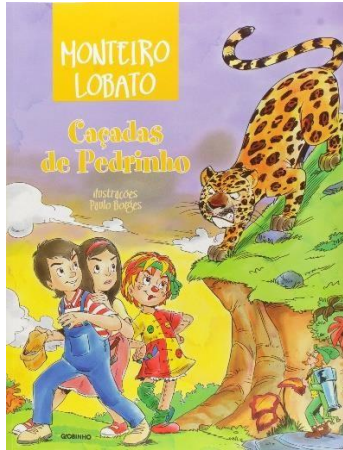
- a) O número total de casos confirmados nesse período foi _____
- b) Dos casos confirmados, _____ pessoas se recuperaram.
- c) Número de casos de COVID-19 que foram registrados no Rio de Janeiro (RJ) junto com o Espírito Santo (ES) _____.
- d) Na região _____ ocorreu o maior número de casos de COVID-19, nesse período.



QUESTÃO 3

Os livros de Monteiro Lobato são sucessos no mundo inteiro. Ele é um dos autores mais lidos em todas as escolas brasileiras.

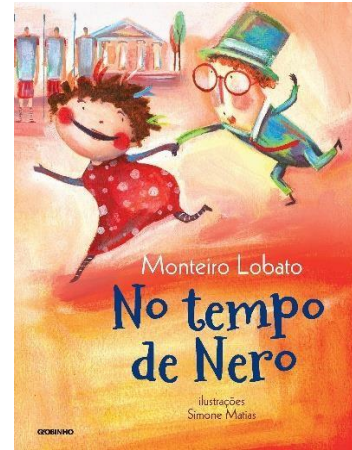
Veja algumas capas de alguns exemplares e valores em real.



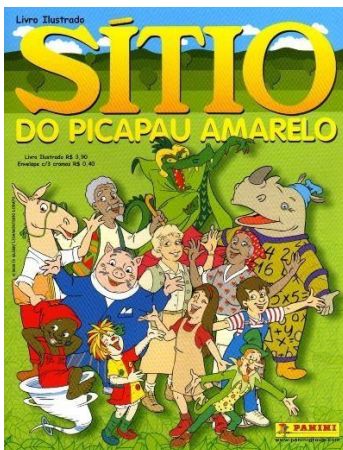
R\$ 19,00



R\$27,00



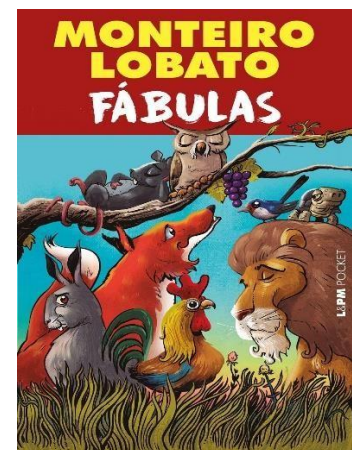
R\$ 14,00



R\$ 13,00



R\$ 28,00



R\$ 22,00

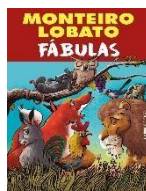
a) Título do livro mais caro:

- (A) Caçadas de Pedrinho
- (B) Reinações de Narizinho
- (C) Memórias de Emília
- (D) Fábulas

b) Título do livro mais barato:

- (A) No tempo de Nero
- (B) Fábulas
- (C) Memórias de Emília
- (D) Sítio do Pica Pau Amarelo

c) João Marcelo adora ler e resolveu comprar livros utilizando uma cédula de R\$ 50,00 que ganhou de seu pai. Se ele comprar os livros Caçadas de Pedrinho e Fábulas, com esse valor, quanto receberá de troco?



- (A) R\$11,00
- (B) R\$28,00
- (C) R\$31,00
- (D) R\$ 9,00

UNIDADE ESCOLAR:

PROFESSORA

ANO DE ESCOLARIDADE

DATA

4º ANO

NOME:

HOJE É?

CÓDIGO BNCC

SEGUNDA

TERÇA

QUARTA

QUINTA

SEXTA

EF04GE01, EF04GE02, EF04HI03

HISTÓRIA / GEOGRAFIA

Olá! Agora, faremos uma viagem no tempo e conhecer o processo de formação do povo brasileiro. Vamos lá?

Texto 1

Quem somos?

Os primeiros grupos étnicos que contribuíram para a formação do povo brasileiro foram os indígenas (nativos, primeiros habitantes), os brancos (europeus de Portugal, os primeiros colonizadores) e os negros (africanos escravizados, trazidos à força).

A partir da segunda metade do século XIX, imigrantes asiáticos e europeus de vários países vieram para o Brasil, trazendo hábitos e costumes que acabaram sendo incorporados à cultura brasileira. Descendentes de todos esses grupos étnicos formam o povo brasileiro.



Texto 2

Povo miscigenado

A população brasileira é bastante miscigenada, isto é, com muitas misturas. Isso ocorreu em razão da mistura de diversos grupos humanos que aconteceu no país. São inúmeros os povos que favoreceram a formação da nação brasileira. Os principais grupos foram os povos indígenas, africanos, imigrantes europeus e asiáticos.

Povos indígenas: Antes do descobrimento do Brasil, o território já era habitado por povos nativos, nesse caso, os índios. Existem diversos grupos indígenas no país, entre os principais estão: Karajá, Bororo, Kaingang e Yanomani.

Povos africanos: Povo que sofreu uma migração involuntária, pois foram capturados e trazidos para o Brasil, especialmente entre os séculos XVI e XIX. Nesse período, desembarcaram no Brasil milhões de negros africanos, que vieram para o trabalho escravo. Os escravos trabalharam especialmente no cultivo da cana-de-açúcar e do café.

Imigrantes europeus e asiáticos: Os primeiros europeus a chegarem ao Brasil foram os portugueses. Mais tarde, por volta do século XIX, o governo brasileiro promoveu a entrada de um grande número de imigrantes europeus e também asiáticos. Na primeira metade do século XX, pelo menos quatro milhões de imigrantes desembarcaram no Brasil. Dentre os principais grupos humanos europeus, destacam-se: portugueses, espanhóis, italianos e alemães. Em relação aos povos asiáticos, podemos destacar japoneses, sírios e libaneses.

QUESTÃO 1

Cite os povos que contribuíram para a formação do povo brasileiro. _____

QUESTÃO 2

Quando os portugueses chegaram ao Brasil, encontraram milhões de índios vivendo aqui. Hoje em dia, existem aproximadamente 818 mil índios vivendo aqui no Brasil. Por que você acha que essa quantidade diminuiu tanto? O que você acha que aconteceu com a população indígena? _____

QUESTÃO 3

Como você viu, os indígenas já viviam no Brasil antes da colonização. De onde vieram os outros dois grupos que contribuíram para a formação do povo brasileiro? _____

QUESTÃO 4

Além desses grupos, por volta do século XIX vieram pessoas de outros países para viver no Brasil. Essas pessoas eram os:

- () retirantes () migrantes () imigrantes

QUESTÃO 5

A mistura de diversos grupos humanos na formação do povo brasileiro favoreceu o nosso enriquecimento cultural em diversas áreas.

Cite uma manifestação cultural que existe na região em que você vive. _____

VALORES

Veja essas mulheres. Elas representam culturas diferentes.

Como devemos agir quando encontramos pessoas que apresentam costumes diferentes dos nossos? _____



UNIDADE ESCOLAR:

PROFESSORA

ANO DE ESCOLARIDADE

4º ANO

DATA

NOME:

HOJE É?

SEGUNDA

TERÇA

QUARTA

QUINTA

SEXTA

CÓDIGO BNCC

EF04CI08

CIÊNCIAS

Vamos Recordar?

Você provavelmente já teve ou conhece alguém que teve uma gripe ou um resfriado. Essas são algumas doenças causadas por vírus e que, portanto, são chamadas viroses.

Veja alguns tipos de viroses que podem ser adquiridas pelo ser humano:

RAIVA

Ocorre pela mordida ou arranhão de animais contaminados, como cães, gatos, macacos e morcegos. Seus principais sintomas são: dores de cabeça, agitação, ansiedade, dificuldade para engolir e respirar, desconforto forte à luz (fotofobia) e coceira com formigamento. Para evitar essa doença, devemos aplicar a vacina antirrábica em cães e gatos.

DENGUE

Ocorre pela picada da fêmea do mosquito *Aedes aegypti*, contaminada pelo vírus da dengue. Seus principais sintomas são dores de cabeça e no fundo dos olhos, dores nas articulações e nos músculos, febre alta e súbita, náuseas e vômito, manchas avermelhadas pelo corpo. Todos devemos combater o mosquito transmissor, evitando o desenvolvimento das larvas dos mosquitos em água parada, cobrindo caixas d'água e retirando o acúmulo de água de objetos que ficam expostos ao ar livre, como garrafas e pneus por exemplo.

COVID-19

A transmissão costuma ocorrer pelo ar ou por contato pessoal com secreções contaminadas, como gotículas de saliva, espirro, tosse, catarro, contato pessoal próximo como toque ou aperto de mão, contato com objetos ou superfícies contaminadas seguido de contato com a boca, nariz ou olhos.

QUESTÃO 1



De acordo com o que você já sabe sobre a dengue, por que o mosquito está feliz na charge ao lado? _____



UNIDADE ESCOLAR:

PROFESSORA

ANO DE ESCOLARIDADE

4º ANO

DATA

NOME:

HOJE É?

SEGUNDA

TERÇA

QUARTA

QUINTA

SEXTA

CÓDIGO BNCC

EF35EF04

EDUCAÇÃO FÍSICA / ARTE

Observe a obra do pintor Ivan Cruz, abaixo. Ela retrata algumas brincadeiras que fazem parte da cultura brasileira, também chamadas de brincadeiras folclóricas. Ou seja, brincadeiras com influência dos índios, dos negros e dos brancos, que deram origem ao povo brasileiro, que fazem parte de sua cultura, de sua história, e que são passadas de geração para geração.



QUESTÃO 1

Identifique cinco brincadeiras na obra de Ivan Cruz e escreva seus nomes nos quadros abaixo:

<hr/> <hr/> <hr/>

QUESTÃO 2

Você já brincou com alguma(s) brincadeira(s) retratada(s) na obra de Ivan Cruz? Em caso positivo, cite-a(s):

<hr/> <hr/>

QUESTÃO 3

Cite outras brincadeiras que você conhece e que não aparecem na imagem.

QUESTÃO 4



Agora utilize a sua criatividade e faça um belo desenho no espaço abaixo sobre a sua brincadeira preferida. Não se esqueça de colorir e caprichar muito!

A large, empty, rounded rectangular space with a blue border, intended for the student to draw their favorite game.