

PREFEITURA MUNICIPAL DE BOM JESUS DO ITABAPOANA-RJ
SECRETARIA MUNICIPAL DE EDUCAÇÃO, ESPORTE E LAZER

SEMEEL

A mudança está em nossas mãos

Atividades Orientadoras



**5º
ano**



Ensino Fundamental

UNIDADE ESCOLAR:

PROFESSOR(A)

ANO DE ESCOLARIDADE

DATA

NOME:

HOJE É?

SEGUNDA TERÇA QUARTA QUINTA SEXTA

CÓDIGO BNCC

LÍNGUA PORTUGUESA



1- Leia o texto.

A Vida do Viajante

Minha vida é andar
Por esse país
Pra ver se um dia
Descanso feliz
Guardando as recordações
Das terras por onde passei
Andando pelos sertões
E dos amigos que lá deixei.

Chuva e sol
Poeira e carvão
Longe de casa
Sigo o roteiro
Mais uma estação
E a alegria no coração

Minha vida é andar
Por esse país
Pra ver se um dia
Descanso feliz
Guardando as recordações
Das terras por onde passei
Andando pelos sertões
E dos amigos que lá deixei.

Mar e terra
Inverno e verão
Mostre o sorriso
Mostre a alegria
Mas eu mesmo não
E a saudade no coração.

Luiz Gonzaga



2- Quantas estrofes possui esta poesia?

3- Quantos versos possui cada estrofe?

4- Escreva os pares de rimas.

1ª estrofe	2ª estrofe	3ª estrofe

UNIDADE ESCOLAR:

PROFESSOR(A)

ANO DE ESCOLARIDADE

DATA

NOME:

HOJE É?

SEGUNDA

TERÇA

QUARTA

QUINTA

SEXTA

CÓDIGO BNCC

MATEMÁTICA



Frações Equivalentes

As **Frações Equivalentes** são aquelas que aparentemente são diferentes, mas que possuem o mesmo resultado. Sendo assim, elas representam a mesma parte de um todo indicando a mesma quantidade.

Observe as representações:



Pode-se afirmar que:

$$\frac{1}{2} = \frac{2}{4} = \frac{3}{6} = \frac{4}{8}$$

Então:

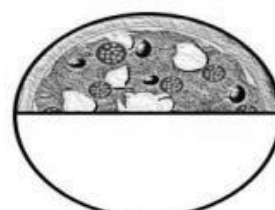
$\frac{1}{2}$, $\frac{2}{4}$, $\frac{3}{6}$, $\frac{4}{8}$ são frações equivalentes.



$\frac{4}{8}$



$\frac{2}{4}$



$\frac{1}{2}$

1- Complete as igualdades de forma que as frações sejam equivalentes.

a. $\frac{1}{8} = \frac{\quad}{16}$

b. $\frac{\quad}{8} = \frac{6}{2}$

c. $\frac{4}{10} = \frac{8}{\quad}$

2- Complete com = (igual) se as frações forem equivalentes ou com \neq (diferente) se elas não forem.

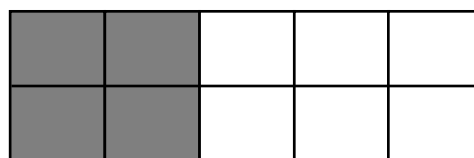
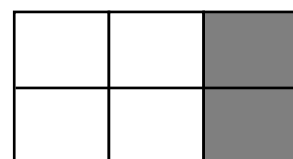
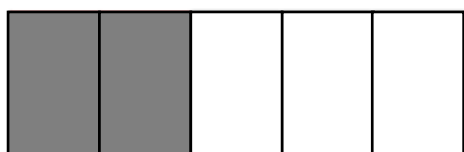
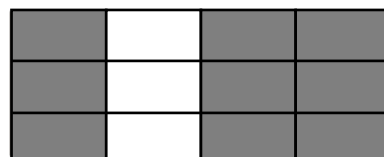
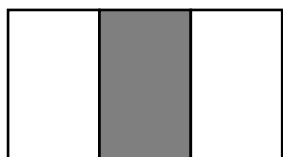
a. $\frac{1}{2}$ — $\frac{1}{4}$

b. $\frac{2}{8}$ — $\frac{1}{4}$

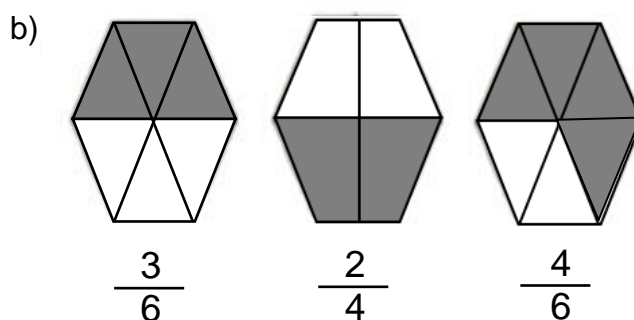
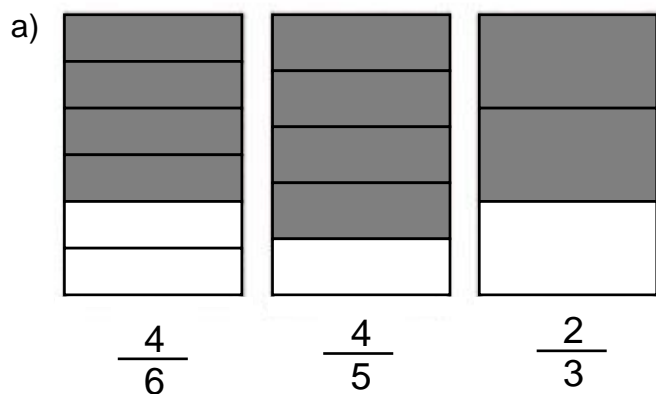
c. $\frac{3}{8}$ — $\frac{6}{16}$

d. $\frac{2}{8}$ — $\frac{1}{7}$

3- Ligue as colunas, associando as representações que são equivalentes:



4- Compare e circule as duas frações equivalentes de cada grupo abaixo:



UNIDADE ESCOLAR:

PROFESSOR(A)

ANO DE ESCOLARIDADE

DATA

NOME:

HOJE É?

SEGUNDA TERÇA QUARTA QUINTA SEXTA

CÓDIGO BNCC

LÍNGUA PORTUGUESA



GÊNERO DOS SUBSTANTIVOS

Ao falarmos em “**gênero**” do substantivo é importante sabermos que se trata do **masculino** e **feminino** ligado a seres, como pessoas, objetos, animais, entidades, entre outros.

Observe os exemplos a seguir:

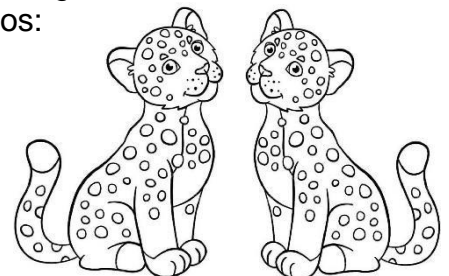
- O menino – a menina
- O cão – a cadela
- O rei – a rainha



Percebemos que houve uma mudança tanto no artigo (**o, a**), quanto no substantivo (**cão-cadela**) para designarmos o macho e a fêmea. Estes substantivos denominam-se **biformes**.

Mas há algumas particularidades em que o substantivo só tem **um gênero**, permitindo, portanto, atribuímos somente a palavra macho e fêmea para designá-lo. São os chamados substantivos **epíctenos**. Como podemos verificar nos seguintes casos:

- baleia – baleia macho e baleia fêmea
- cobra – cobra macho e cobra fêmea
- jacaré – jacaré macho e jacaré fêmea
- onça – onça macho e onça fêmea
- papagaio – papagaio macho e papagaio fêmea



Existe também um outro tipo de substantivo que possui apenas uma forma, tanto para o gênero feminino quanto para o masculino. Ele denomina-se substantivo **comum de dois gêneros**. Para distingui-lo usamos o artigo, adjetivo ou pronome. Perceba:

- O estudante – a estudante
- O jornalista – a jornalista
- Cliente antigo – Cliente antiga
- Ele é estudante – Ela é estudante



Não podemos nos esquecer daquele substantivo que não permite nem o uso do artigo para diferenciarmos o masculino do feminino, ou seja, temos que atribuir a mesma palavra para os dois casos. Eles são chamados de substantivos **sobrecomuns**. Como por exemplo, a palavra “**pessoa**”:

- Marcos é uma pessoa maravilhosa.
- Pedro é uma pessoa muito sincera.

1- Passe as frases para o feminino:

a- Meu filho foi testemunha do casamento.

b- O ator atuou no filme.

c- O costureiro fez uma linda roupa.

d- O réu foi condenado.

e- No zoológico vi o pavão, o leão, o elefante e o macaco.

2- Classifique, em masculinas ou femininas, as palavras destacadas do texto abaixo.

CASA DE AVÓ

Casa de avó
é navio pirata
em alto-mar,
estrela cadente
para sempre no ar.
Avó tem
um pouco de fada,
um pouco de
árvore encantada.

Quando a avó anda,
o mundo inteiro balança,
e uma onda de amor
varre quem está junto dela.

Dentro da casa da avó,
todos os caminhos
vão dar, no país sem luar.
Murray, Roseana. Casas. Belo Horizonte: Formato
Editorial, 1994.

Masculino	Feminino

O substantivo também pode flexionar-se em **número** (**singular** e **plural**) e **grau** (**diminutivo** e **augmentativo**). Muitas dessas variações já são conhecidas por serem usadas com frequência na nossa rotina.

NÚMERO DOS SUBSTANTIVOS

Quanto ao número, os substantivos podem ser flexionados em: **singular** ou **plural**. O indicativo de um substantivo no plural é a terminação “s”:

- o colega - os colegas
- a menina - as meninas

3- Passe os substantivos abaixo para o plural.

a- dragão - _____

e- cupim - _____

b- hiena - _____

f- rã - _____

c- avestruz - _____

g- tubarão - _____

d- caracol - _____

h- zebra - _____

GRAU DOS SUBSTANTIVOS

Quanto ao grau, os substantivos podem variar entre **aumentativo** e **diminutivo**.

Leia a tirinha e resolva às questões:



4- De acordo com a tirinha, por que o pássaro se fingiu de morto?

5- Quais palavras no texto estão no grau diminutivo?

6- Geralmente, o grau diminutivo é usado para indicar o tamanho pequeno de um ser ou de um objeto. Entretanto, o diminutivo pode ser usado, também, para expressar um sentimento. A palavra “**pobrezinho**”, no primeiro quadrinho, foi utilizada no sentido de:

- a) agradecimento.
- b) desgosto.
- c) compaixão.
- d) exaltação.

7- Qual o grau normal do substantivo “passarinho”?

8- Classifique os substantivos abaixo em **epiceno**, **comum de dois gêneros** ou **sobrecomum**:

a vítima – o sabiá – a criança – o jornalista – a testemunha – o dentista – o acrobata -
a onça – o pianista – a água – a cobra – a esportista – o jacaré – a doente

Epiceno	Comum de dois gêneros	Sobrecomum

9- Leia o texto e resolva a questão:



Um dos efeitos de humor da charge reside no fato de os personagens:

- a) não saberem ler e nem escrever corretamente.
- b) usarem o aumentativo e diminutivo de “roça”, respectivamente.
- c) usarem o diminutivo e aumentativo de “roça”, respectivamente.
- d) trabalharem em áreas rurais protegidas pelo Exército.

10- Procure no caça-palavras abaixo 5 substantivos que estão no grau aumentativo (ordem vertical) e 5 substantivos que estão no grau diminutivo (ordem horizontal).

A	P	C	C	A	I	X	I	N	H	A	R	C	V
V	I	Y	G	B	M	A	S	D	G	R	T	G	V
K	S	R	P	E	Z	I	N	H	O	Q	W	Y	P
J	C	G	O	F	U	C	H	U	V	I	S	C	O
G	I	G	V	G	P	A	T	G	R	F	X	Z	R
A	N	K	A	U	Ç	S	U	E	T	V	P	H	T
S	A	A	R	I	C	A	S	E	B	R	E	J	A
D	O	I	E	E	J	R	D	F	G	Y	Z	M	O
G	E	P	U	W	K	A	S	R	T	B	A	L	T
P	A	T	I	N	H	O	U	S	E	X	O	I	E

