



**SEMEEL**

SECRETARIA MUNICIPAL DE EDUCAÇÃO, ESPORTE E LAZER

*A mudança está em nossas mãos*

# Atividades Orientadoras



**6º**  
ano

# Ensino Fundamental



UNIDADE ESCOLAR:

PROFESSOR(A)

ANO DE ESCOLARIDADE

DATA

NOME:

HOJE É?

SEGUNDA  TERÇA  QUARTA  QUINTA  SEXTA

CÓDIGO BNCC

EF06LP04

# LÍNGUA PORTUGUESA

## ADJETIVO

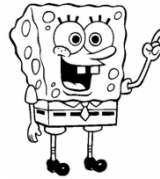
TODO MUNDO TEM UM AMIGO...



famoso



matuto



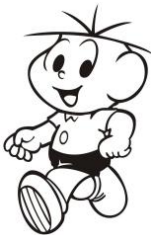
feliz



viajado



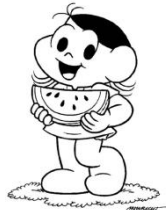
dançarino



Que fala errado.



rico



comilão



mentiroso



educado



chato



camarada



rápido



apaixonado



fofo



forte



esquecido



preguiçoso



tagarela



inseparável

Adjetivo é a classe de palavras (Classe Gramatical) variáveis porque muda, flexionando em gênero (biforme ou uniforme), número (singular e plural) e grau (comparativo e superlativo), que dá qualidade, característica e particularidade, modificando o substantivo, com quem mantém relação direta.

Existem alguns aspectos morfológicos (forma, estrutura) e semânticos (sentido) que conferem a ele diferentes classificações que vamos analisar agora!

## Classificações dos adjetivos

**a) Adjetivos primitivos:** são constituídos por um radical que não possui acréscimo de afixos (sufixo e/ou prefixo) derivacionais. Exemplos: azul / forte/ certo

**b) Adjetivos derivados:** são construídos a partir de outros radicais por meio do acréscimo de afixos (sufixo e/ou prefixo) derivacionais.

Exemplos: **arroxead**o / **fortificado** / **amarelado** / **apavorado** / **desconfortável**

**c) Adjetivos pátrios:** são aqueles que se referem a continentes, países, regiões etc.

Podem ser:

**1- Primitivos** - Exemplos: Carioca / Capixaba / Potiguar, etc.

**2- Derivados** - Exemplos: Brasileiro / Campista / Italiano / Parisiense, etc.

**d) Adjetivos simples:** são aqueles que apresentam um único radical.

Exemplos: Feliz / Estudioso / Pequeno / Claro / Triste

**e) Adjetivos compostos:** são aqueles formados por mais de um radical.

Exemplos: azul-marinho / azul-celeste / amarelo-ouro / médico-hospitalar / socioeconômico

Assim, é pela observação da estrutura morfológica e dos significados expressos pelo adjetivo que identificamos suas classificações.

## Flexão de gênero

Existem adjetivos que serão usados tanto para acompanhar substantivos masculinos quanto femininos, e há alguns, que servem para os dois gêneros. Eles são classificados em:

**Adjetivos uniformes:** são aqueles que têm uma só forma para indicar o gênero, ou seja, não há masculino e feminino. Exemplo: Ela é frágil. /Ele é frágil. Ele é ruim /Ela é ruim. / Ela é exemplar. / Ele é exemplar.

**Adjetivos biformes:** são flexionados quanto ao gênero, sendo chamados de biformes (duas formas, uma para o masculino e outra para o feminino).

Exemplos: estranho/estranha; ativo/ativa; belo/bela; português/portuguesa; chorão/chorona, ateu/ateia, etc.

- Nos adjetivos compostos por dois adjetivos, somente o segundo sofre flexão de gênero. Se for composto por um adjetivo e um substantivo, e este for o segundo elemento, será invariável.

Exemplos: Cidadão luso-brasileiro / Cidadã luso-brasileira. Camisa amarelo-ouro / Cinto amarelo-ouro.

## Flexão de número

**Os adjetivos simples** - flexionam-se no plural de acordo com as regras estabelecidas para a flexão numérica dos substantivos simples. Exemplo: mau e maus; feliz e felizes; ruim e ruins; boa e boas.

Observações: Caso o adjetivo seja uma palavra que também exerça função de substantivo, ficará invariável, ou seja, se a palavra que estiver qualificando um elemento for, originalmente, um substantivo, ela manterá sua forma primitiva. Exemplo: a palavra **cinza** é originalmente um substantivo, porém, se estiver qualificando um elemento, funcionará como adjetivo. Ficará, então invariável. Por exemplo: camisas cinza; ternos cinza.

**Os adjetivos compostos** - o plural é realizado por meio da observação de sua estrutura mórfica e semântica.

## Regra geral da flexão dos adjetivos compostos

Nos adjetivos compostos, somente o último termo receberá a flexão de número.

SINGULAR	PLURAL
Médico-dentário	Médico-dentários
Luso-brasileiro	Luso-brasileiros
Verde-claro	Verde-claros
Anglo-germânico	Anglo-germânicos

⇒ **Exceções**

1) Os adjetivos **azul-marinho** e **azul-celeste** são invariáveis.

Exemplo:

SINGULAR	PLURAL
Blusa <b>azul-marinho</b>	Blusas <b>azul-marinho</b>

2) No adjetivo **surdo-mudo**, os dois radicais vão para o plural.

Exemplo:

SINGULAR	PLURAL
Menino <b>surdo-mudo</b>	Meninos <b>surdos-mudos</b>

3) Os adjetivos compostos que fazem referência a cores, são invariáveis quando o segundo elemento é um substantivo.

Exemplos:

SINGULAR	PLURAL
Blusa verde-oliva	blusas verde-oliva
Carro amarelo-canário	Carros amarelo-canário

**ATENÇÃO!** Como foi dito no início deste texto, a regra que orienta esse último caso dos adjetivos referentes a cores não é unanimidade entre os estudiosos. Assim, para alguns deles, segue-se a seguinte instrução: para adjetivos referentes a cores, o composto admite dois plurais:

SINGULAR	PLURAL
blusa verde-oliva	blusas verdes-olivas blusas verdes-oliva
Carro amarelo-canário	Carros amarelos-canários Carros amarelos-canário

## Flexão de grau

Os adjetivos podem caracterizar o substantivo de forma normal, ou seja, sem ênfases, mas também podem imprimir intensidade às características do substantivo. Por isso, quanto ao grau, os adjetivos classificam-se em: **comparativo e superlativo**.

**1. Comparativo:** No grau comparativo, a mesma característica é atribuída a dois ou mais seres, portanto o comparativo pode ser de igualdade, superioridade e inferioridade.

**Comparativo de igualdade:** Maria Luiza é **tão** inteligente **quanto** João.

**Comparativo de superioridade:** Maria Luiza é **mais** inteligente **que** João.

**Comparativo de inferioridade:** Maria Luiza é **menos** inteligente **que** João.

**2. Superlativo:** Aqui não há comparação entre os seres, a característica dada pelo adjetivo é absoluta ou relativa, ou seja, algo ou alguém se destacará na multidão.

**1. Superlativo relativo:** Neste caso, o adjetivo é atribuído a um ser que possui uma característica que o destaca em relação a todos os outros. Esta pode ser de **superioridade ou de inferioridade**.

Exemplos: Eu sou **a mais** exigente **da** minha turma. (superlativo relativo de superioridade)

Você é **a menos** atenta **da** classe. (superlativo relativo de inferioridade)

**2. Superlativo absoluto:** Aqui as características serão destacadas com uma característica extra: a ideia de excesso. Quando utiliza um advérbio é chamado de **analítico**, quando usa um sufixo, de sintético.

Exemplos: Você é **muito chato!** (superlativo absoluto analítico)

Você é **chatíssimo.** (superlativo absoluto sintético)

• Atenção: Sintaticamente, os adjetivos desempenham as funções de adjunto adnominal (quando acompanham o substantivo) e de predicativo do sujeito ou do objeto (quando caracterizam o sujeito ou o objeto).

## ATIVIDADES

Observe:

Terminação em **-eza**: substantivo abstrato derivado de adjetivo: belo      beleza.

adjetivo      substantivo

**QUESTÃO 1.** Agora complete as frases abaixo com o substantivo que deriva do adjetivo indicado entre parênteses.

- Maria não conseguia esconder a sua \_\_\_\_\_ ao ler a carta de despedida. (triste)
- O frio era tanto que todos estavam sentindo \_\_\_\_\_. (mole)
- A médica disse que a \_\_\_\_\_ da menina poderia ser sinal de anemia. (fraco)
- \_\_\_\_\_ gera \_\_\_\_\_. (gentil)
- A maior \_\_\_\_\_ da menina era sua boneca de porcelana. (rico)
- Não terminei a \_\_\_\_\_ que minha mãe pediu para fazer no quarto. (limpo)
- Perla tinha uma \_\_\_\_\_ infinita. (delicado)
- "És belo, és forte, impávido, colosso, e o teu futuro espelha essa \_\_\_\_\_". (grande)
- Pedro, não confunda \_\_\_\_\_ com malandragem. (esperto)
- Quero ter a \_\_\_\_\_ que vocês não chegarão tarde novamente. (certo)
- Nem adianta vir com essa \_\_\_\_\_ menina. (bravo)
- Muitas pessoas vivem no nível abaixo da \_\_\_\_\_ no Brasil. (pobre)
- O homem possui uma \_\_\_\_\_ interior. (grande)

Observe: Terminação em **-ês**: acréscimo de **-a** para o feminino de **japonês = japonesa**

**QUESTÃO 2.** Após observar a informação acima, complete as frases abaixo:


- Aquele que vive e trabalha no campo é o \_\_\_\_\_ e a mulher é a \_\_\_\_\_.
- O \_\_\_\_\_ é atualmente, uma das línguas mais faladas no mundo.
- Todo príncipe tem sua \_\_\_\_\_.
- A mulher do marquês é a \_\_\_\_\_.
- O homem que mora na China é \_\_\_\_\_ e a mulher é \_\_\_\_\_.

**Locução adjetiva:** Ocorre uma locução adjetiva quando o substantivo está acompanhando por uma expressão que desempenha o mesmo papel do adjetivo. Essas locuções sempre são acompanhadas por preposições: de, da, sem, do, sem, etc.  
Exemplo: toalha **de banho**.

**QUESTÃO 3.** Circule as locuções adjetivas empregadas nas frases abaixo:

- a. Adoro ouvir histórias de lobisomem.
- b. Vivemos em uma cidade do interior.
- c. Nunca gostei de sabonete sem cheiro.
- d. Era igual coceira de bicho-de-pé.
- e. Andei tanto que gastei a sola do sapato.
- f. As ruas com buraco não são o único problema dessa cidade.

**QUESTÃO 4.** Analise as palavras abaixo, em seguida, circule os quadradinhos dos adjetivos e faça um X nos quadradinhos das locuções adjetivas.

pautado	<input type="checkbox"/>	<input type="checkbox"/>	de anotações	
de couro	<input type="checkbox"/>	<input type="checkbox"/>	de capa dura	
sem pautas	<input type="checkbox"/>		<input type="checkbox"/>	leve
com capa	<input type="checkbox"/>	<input type="checkbox"/>	colorido	
caro	<input type="checkbox"/>	<input type="checkbox"/>	barato	

**QUESTÃO 5.** Os adjetivos uniformes apresentam uma única forma para os gêneros feminino e masculino, enquanto os adjetivos biformes, a forma varia conforme o gênero. Assinale a alternativa cuja palavra grifada é um adjetivo **UNIFORME**:

- (a) Menino feliz.
- (b) Garoto carinhoso.
- (c) Gatinho bonito.
- (d) Leão medroso.

**QUESTÃO 6.** Encontre no caça-palavras os adjetivos indicados abaixo:

H	X	K	W	Á	U	J	Z	O	Z	U	B	G	A	O	T	A	R	A	B
Í	B	R	Ò	N	C	O	N	F	O	R	T	Á	V	E	L	P	J	Ò	G
E	À	R	C	Â	Á	R	Ó	J	Ó	Ú	Ê	Y	Ã	Ò	U	Á	W	V	Ó
À	D	Í	A	O	Ç	R	R	P	V	A	Ò	Ó	V	M	G	Ã	L	Q	U
Ê	Y	S	I	N	U	V	À	G	P	C	M	O	C	C	U	É	H	N	Ô
H	U	W	À	H	C	Q	Ê	Õ	A	B	P	A	Í	D	Ã	Q	S	O	H
Q	F	T	Z	É	B	O	C	Z	U	D	Ó	Ô	R	Â	U	Õ	Í	V	À
Ó	Â	Q	U	N	H	Í	O	I	T	K	Õ	C	O	E	É	C	Â	A	N
B	O	N	I	T	O	D	A	É	A	F	U	A	G	A	L	Ê	M	R	G
M	F	Ê	F	J	A	Y	I	S	D	U	Z	R	P	M	Q	O	T	Á	B
M	B	É	Ô	P	Ê	Ú	V	Ô	O	L	C	O	Ê	K	M	B	F	L	Ó
D	E	K	A	B	S	A	L	G	A	D	A	F	Ò	D	L	I	V	À	U
N	R	C	Ô	E	S	C	A	N	D	A	L	O	S	A	Ó	Ò	Q	U	D
V	N	À	Á	É	P	B	V	Ã	R	A	S	G	A	D	A	L	Ô	Ô	W
E	O	Z	D	Ó	O	Â	Í	N	Õ	Ã	Õ	Ê	P	U	P	L	J	L	G
A	S	R	Ú	D	M	D	É	F	T	P	Z	A	D	I	R	O	L	O	C
Ò	E	H	A	X	X	Z	É	Ú	E	R	U	Ó	Ã	W	A	L	R	G	N
B	U	S	V	Ô	Í	Ó	J	O	V	H	Ú	O	U	Ú	E	Ê	E	S	Q
O	E	G	Ç	B	V	M	V	B	E	Ò	K	U	E	U	E	D	O	À	Õ
P	Ò	L	T	Ô	V	É	Ô	C	L	Ô	G	V	W	V	T	O	I	E	F

- AMARELO**
- FEIO**
- PAUTADO**
- BARATO**
- BRANCO**
- PESADO**
- LEVE**
- CARO**
- BONITO**
- ENCAPADO**
- RASGADA**
- COLORIDA**
- NOVA**
- CONFORTÁVEL**
- ESCANDALOSA**
- SALGADA**

**QUESTÃO 7.** Forme frases com alguns dos adjetivos encontrados no caça-palavras acima:

a) AMARELO

---

b) FEIO

---

c) PAUTADO

---

d) BARATO

---

e) BRANCO

---



f) PESADO

g) LEVE

h) CARO

**QUESTÃO 8.** Assinale a alternativa em que todas as palavras retiradas da tirinha são adjetivos.

- (a) tem / estivesse / mandaria / machuca
- (b) magra / sapatos / chique / apaixonado
- (c) confortáveis / magra / apaixonado / vermelhas
- (d) celulite / você / rosas / confortáveis

**QUESTÃO 9.** Assinale a alternativa cujo adjetivo destacado está no grau superlativo absoluto sintético.

- (a) A professora do 6º ano é **organizadíssima**.
- (b) Marta é **mais habilidosa do que** a Patrícia.
- (c) O estudante **é extremamente organizado**.
- (d) Tiago é **menos feliz que** Pablo.

**QUESTÃO 10.** Observe as imagens abaixo, após escreva quatro (4) qualidades para cada uma delas.



qualidade 1

qualidade 2

qualidade 3

qualidade 4



qualidade 1

qualidade 2

qualidade 3

qualidade 4

UNIDADE ESCOLAR:

PROFESSOR(A)

ANO DE ESCOLARIDADE DATA

6° ANO

NOME:

HOJE É?

SEGUNDA

TERÇA

QUARTA

QUINTA

SEXTA

CÓDIGO BNCC

EF03LP07 / EF03LP10 / EF03LP12

# LÍNGUA PORTUGUESA

## GÊNERO TEXTUAL FÁBULA



É uma história curta que contém uma moral e, muitas vezes, tem animais como personagens. Como texto narrativo, a fábula apresenta ações de personagens marcadas pelo tempo e pelo espaço.

Entre as características principais da fábula destacam-se a narração alegórica, sem compromisso com a realidade, e os seus ensinamentos.

Durante muito tempo a fábula foi, e ainda é, um dos instrumentos usados para transmitir conhecimentos relacionados à moral e aos bons costumes.

As fábulas foram criadas, provavelmente, por Esopo (século VI a.C). Além dele, o principal autor do gênero é La Fontaine. No Brasil, o nome de maior destaque é Monteiro Lobato.

Exemplos de fábulas:

- A lebre e a tartaruga;
- A cigarra e a formiga;
- A raposa e as uvas;
- O touro e as rãs;
- O lobo e o cordeiro.

### Fábula: A lebre a tartaruga

A lebre vivia zombando da tartaruga, porque ela andava muito devagar. Um dia, cansada das humilhações da lebre, a tartaruga propôs-lhe uma corrida entre as duas.

A lebre achou a ideia ridícula, porque tinha a certeza que ganharia, e aceitou o desafio rindo:

— Aceito o desafio, lebre. Com essa, vou me divertir ainda mais da sua lerdeza.

A tartaruga sabia que tinha que se esforçar muito para ganhar a lebre, por isso, imediatamente começou a fazer o seu percurso. Enquanto isso, a lebre rindo e zombando dela, decidiu dormir um pouco depois de começar a correr.

— Não sei para que tanto esforço, tartaruga. Acha mesmo que precisa se cansar tanto? Olha, dá tempo de eu dormir antes.

Acontece que a lebre pegou no sono e só acordou quando a tartaruga estava cruzando a linha da chegada. Ao vencer, a tartaruga disse:

— Que vergonha, perder a corrida para uma tartaruga...

**Moral da história:** é importante sermos humildes, aceitarmos os desafios de forma honesta, e também comprometida, e nunca dar algo por vencido antes de ter sido finalizado.

### Características da fábula

- **Narrativa curta;**
- **Linguagem simples;**
- **Contém moral;**
- **Utilização de fantasia, como personagens que são animais, na maior parte das vezes**
- **Narração marcada pelo espaço e pelo tempo;**
- **Poucos personagens;**
- **Um conflito para resolver;**
- **Ironia.**

Os recursos alegóricos, ou fantasiosos, da fábula permitem a transmissão de conhecimento às crianças. Além disso, a fábula é uma história pequena e a linguagem do seu texto é simples.

Embora seja diferente da sátira, também utiliza a ironia como recurso.

Mesmo com a busca de ensinamentos, reflexão e transmissão de conhecimento com forte carga de moral, a fábula difere da parábola. Em ambas, a narrativa lança mão da imposição e de reflexão, mas a parábola não ultrapassa os limites do real.

Já na fábula, é condição o uso da fantasia, da transmissão de características humanas a animais e objetos e, ainda, o emprego da prosopopeia.

A disposição do tempo também marca diferenças entre a fábula e a parábola. Enquanto na fábula o recurso da imagem é do passado e o fato pertence ao presente, a parábola não segue essa condição.

## ATIVIDADES

Leia a fábula abaixo e em seguida responda às questões de 1 a 10.

### O alce e os lobos

A água do lago estava tão limpa que refletia as imagens da floresta como um espelho. Todos os animais que foram beber água viram suas imagens refletidas no lago. O urso e seu filhote pararam admirados, mas foram embora. E assim passou pelo lago uma porção de animais.

Até que chegou um bando de alces que se espalhou pelas margens. Um deles abaixou a cabeça para beber e parou e parou, olhando para os seus chifres:

- Que lindo par de galhos! Que maravilha é a minha imagem, com esta bonita cabeça!

De repente, observando as próprias pernas, compridas e finas, ficou desapontado e disse:

- Nunca tinha reparado, nas minhas pernas. Como são feias! Elas estragam toda a minha beleza!

Enquanto examinava sua imagem refletida no lago, o alce não percebera a aproximação de um bando de lobos ferozes que afugentara todos os seus companheiros.

Quando finalmente se deu conta do perigo, o alce correu assustado para o mato. Mas, enquanto corria, seus chifres se embaraçavam nos galhos, deixando-o quase ao alcance dos lobos.

Por fim o alce conseguiu escapar dos perseguidores, graças às suas pernas, finas e ligeiras. Ao perceber que já estava a salvo, o alce exclamou aliviado:

- Que susto! Os meus chifres são lindos, mas quase me fizeram morrer! Se não fossem as minhas pernas...

**Moral:** "Não devemos valorizar só o que é bonito, sem valorizar o que é útil."  
Fábula de La Fontaine

**QUESTÃO 1.** Você sabe o que é um alce? A partir da história lida, dê características dessa personagem do texto.

---

---

---

**QUESTÃO 2.** Identifique no texto, o que faz com que os animais comecem a observar a si mesmos.

---

---

---

**QUESTÃO 3.** A história vivida pelos animais representa algumas atitudes do ser humano?

---

---

---

**QUESTÃO 4.** Quais são os primeiros animais que param e olham seus reflexos na água? Qual a reação deles?

---

---

---

**QUESTÃO 5.** Quais são as reações do alce ao observar o seu reflexo na água?

---

---

---

**QUESTÃO 6.** Um fato faz com que o alce saia correndo, desesperado. Localize, no texto, o trecho que traz essa informação.

---

---

---

**QUESTÃO 7.** Explique o que faz o alce refletir sobre a imagem que faz de si mesmo.

---

---

---

**QUESTÃO 8.** Na sua opinião, a moral da história está de acordo com o texto?

---

---

---

**QUESTÃO 9.** Qual deve ser a intenção do autor ao construir histórias com moral?

---

---

---

**QUESTÃO 10.** Além dessa fábula, você já leu ou ouviu sobre outras fábulas? Cite uma fábula que você conhece.

---

---



UNIDADE ESCOLAR:

PROFESSOR(A)

ANO DE ESCOLARIDADE

6º ANO

DATA

NOME:

HOJE É?

SEGUNDA

TERÇA

QUARTA

QUINTA

SEXTA

CÓDIGO BNCC

EF06LP04

# LÍNGUA PORTUGUESA

## FLEXÃO DOS SUBSTANTIVOS – PARTE 01

Os substantivos são palavras variáveis que nomeiam os seres. Sofrem flexão em gênero, número e grau.

**Flexão em gênero:** masculino e feminino.

Exemplos: Substantivo no masculino: amigo  
Substantivo no feminino: amiga

**Flexão em número:** singular e plural.

Exemplos: Substantivo no singular: amigo  
Substantivo no plural: amigos

**Flexão em grau:** normal, diminutivo e aumentativo.

Exemplos: Substantivo no grau normal: amigo  
Substantivo no grau diminutivo: amiguinho  
Substantivo no grau aumentativo: amigão

## GÊNERO DOS SUBSTANTIVOS

Existem dois gêneros gramaticais: o gênero masculino e o gênero feminino.

**São de gênero masculino** os substantivos que podem ser precedidos pelos artigos **o, os, um, uns**:

Exemplos: o aluno; o lápis; os estojos; os professores; um colégio; um pensamento; uns problemas; uns cadernos, etc.

**São de gênero feminino** os substantivos que podem ser precedidos pelos artigos **a, as, uma, umas**:

Exemplos: a aluna; a borracha; as canetas; as professoras; uma escola; uma ideia; umas respostas; umas conversas, etc.

## SUBSTANTIVOS BIFORMES

São chamados de substantivos biformes os substantivos que apresentam duas formas diferentes, uma para o gênero masculino e outra para o gênero feminino:

Exemplos: o garoto - a garota; o diretor - a diretora; o homem - a mulher; o freguês - a freguesa; o campeão - a campeã; o mestre - a mestra; o ator - a atriz; o duque - a duquesa; o poeta - a poetisa, etc.

## SUBSTANTIVOS UNIFORMES

São chamados de substantivos uniformes os substantivos que apresentam a mesma forma para o gênero masculino e para o gênero feminino.

Existem três tipos de substantivos uniformes:

1. os substantivos comuns de dois gêneros;
2. os substantivos sobrecomuns;
3. os substantivos epicenos.

**1. Comuns de dois gêneros** - São aqueles que apresentam uma só forma para o gênero masculino e o gênero feminino:

Exemplos: o gerente - a gerente; o colega - a colega; o doente - a doente; o artista - a artista; o turista - a turista, etc.

**2. Sobrecomuns** - São aqueles que apresentam um só gênero para o masculino e o feminino, referem-se a pessoas:

Exemplos: a pessoa; o indivíduo; a vítima; o ser, a criança, etc.

**3. Epicenos** - São aqueles que apresentam um só gênero para o masculino e o feminino, referem-se a animais:

Exemplos: a barata; a jiboia; o pinguim; a onça; o boto, etc.

## ATIVIDADES

Leia o texto abaixo, em seguida responda às questões abaixo.

### USO SUSTENTÁVEL DA ÁGUA

A água é considerada o recurso natural mais valioso para a manutenção da vida na terra. Todos os seres vivos dependem diretamente desta substância vital. O planeta terra é constituído de uma enorme quantidade de água, mas somente uma pequena porcentagem é de água doce, aproximadamente 2% é apropriado para o consumo. Isso se torna preocupante, tendo em vista a demanda crescente, o uso irracional e a poluição deste recurso hídrico no mundo.



Diante desse cenário crítico, a água se tornou alvo das temáticas ambientais mais discutidas no mundo. A Organização das Nações Unidas (ONU), em 1992, criou o “Dia Mundial da Água”, comemorado no dia 22 de março, visando um olhar sustentável para este recurso tão importante. O desenvolvimento sustentável da água objetiva uma gestão coerente da utilização e preservação das fontes hídricas, suprimindo consumo atual sem que prejudique as necessidades das gerações futuras.

O mundo foi alertado sobre a escassez da água, caso não houvesse uma mudança no uso inadequado deste recurso finito. A sua proteção está incluída nos Objetivos de Desenvolvimento Sustentável (ODS), também apresentado pela ONU, que visa uma segurança de um futuro sustentável para todos, mas para alcançar tal objetivo, precisa-se de uma ação mundial conjunta envolvendo os diversos governos, a esfera privada, a sociedade civil e os cidadãos.

Ressalta-se que não somente a poluição e o uso desenfreado humano sobre a água tem sido os fatores que permeiam as crises hídricas futuras, mas também, há uma enorme preocupação para duas atividades que são bem significativas e que fazem uso excessivo de água: a agricultura e a pecuária.

Portanto, algumas atitudes simples são importantíssimas para a redução do consumo de água: banhos rápidos, sempre fechar as torneiras e chuveiros quando não estiver utilizando; usar bem uma mesma roupa antes de lavar; fazer sempre que possível a reutilização de água durante a limpeza de calçadas e jardins; não lavar carros com mangueiras; consertar algumas infiltrações existentes e utilizar torneiras com registros e controle de uso.

*Texto de Raila Braga  
(Prof. de Biologia da rede estadual do Ceará)  
Tudo Sala de Aula, 2023*

**QUESTÃO 1.** Sabendo que a água, em condições de consumo, está cada vez mais escassa, qual das alternativas abaixo apresenta os fatores que intensificam este problema?

- (a) Demanda crescente de consumo, o uso irracional e a poluição.
- (b) Demanda decrescente de consumo e o uso adequado da água.
- (c) Demanda decrescente de consumo e a baixa poluição ambiental.
- (d) Uso sustentável da água e a baixa poluição ambiental.



**QUESTÃO 2.** No ano de 1992, a Organização das Nações Unidas (ONU) criou o “Dia Mundial da Água” que é comemorado no dia:

- (a) 22 de janeiro.
- (b) 22 de fevereiro.
- (c) 22 de março.
- (d) 22 de abril.

**QUESTÃO 3.** Assinale abaixo uma das finalidades apresentadas nos Objetivos de Desenvolvimento Sustentável (ODS).

- (a) Uma segurança de um futuro sustentável para todos.
- (b) Uma segurança de um futuro sustentável das grandes plantações.
- (c) Uma segurança de um futuro sustentável dos animais.
- (d) Uma segurança de um futuro sustentável da atividade agrícola.

**QUESTÃO 4.** Além das grandes poluições e do uso excessivo humano da água, que outras atividades contribuem significativamente para o fim deste recurso na terra?

- (a) A aquicultura e o extrativismo.
- (b) A piscicultura e a agricultura.
- (c) A carcinicultura e a pecuária.
- (d) A pecuária e a agricultura.

**QUESTÃO 5.** Que ações no dia a dia podem ser realizadas para contribuir com o uso sustentável da água?

- (a) Não reutilizar água em lavagem de calçadas e fechar bem as torneiras.
- (b) Fazer o reaproveitamento de água e tomar banhos curtos.
- (c) Não usar torneira com registro de consumo e escovar os dentes com torneira sempre aberta.
- (d) Sempre consertar as infiltrações e lavar o carro com a mangueira.

**QUESTÃO 6.** Retire do texto:

- a) Um Substantivo Próprio
-

b) Cinco Substantivos Comuns:

---

---

---

c) Três Substantivos Masculinos:

---

---

d) Três Substantivos Femininos:

---

---

**QUESTÃO 7. (UFSC)** -Há substantivos que têm um só gênero gramatical para designar pessoas de ambos os sexos. Uma das alternativas seguintes constituída de três substantivos desta espécie é:

- (a) A criança, a vítima, o selvagem.
- (b) A criança, a testemunha, o agente.
- (c) A vítima, a jovem, o parente.
- (d) A criança, a vítima, o cônjuge.
- (e) A testemunha, a patroa, o mestre.

**QUESTÃO 8 . (Unemat)** - Assinale a alternativa em que todos os substantivos são do gênero masculino:

- (a) fantasma – assombração – profeta
- (b) profeta – fantasma – telefonema
- (c) eclipse – alface – champanha
- (d) mascote – assombração – grama
- (e) cal – jacaré – alface

**QUESTÃO 9.** Dê o feminino dos seguintes substantivos:

- a – conde \_\_\_\_\_
- b – frade \_\_\_\_\_
- c – patrão \_\_\_\_\_

d- herói \_\_\_\_\_

e – parente \_\_\_\_\_

f – tecelão \_\_\_\_\_

g – zangão \_\_\_\_\_

h – cônsul \_\_\_\_\_

i - elefante \_\_\_\_\_

j - ateu \_\_\_\_\_

k – ator \_\_\_\_\_

l – imperador \_\_\_\_\_

**QUESTÃO 10.** Como você sabe, os substantivos biformes, ou seja, aqueles em que há uma forma para o masculino e outra para o feminino, também podem se apresentar constituídos de radicais diferentes, o que os caracterizam como **heterônimos** (vocábulos diferentes, inventados, fictícios que comunicam a mesma coisa); Partindo desse pressuposto, atribua o gênero feminino aos enunciados subsequentes, observando, primeiramente, o modelo:

**O bode e a cabra**

a) O pai e a \_\_\_\_\_

b) O homem e a \_\_\_\_\_

c) O veado e a \_\_\_\_\_

d) O zangão e a \_\_\_\_\_

e) O genro e a \_\_\_\_\_

f) O cavalo e a \_\_\_\_\_

g) O cavalheiro e a \_\_\_\_\_

h) O carneiro e a \_\_\_\_\_

i) O compadre e a \_\_\_\_\_

j) O padrasto e a \_\_\_\_\_

k) O cavaleiro e a \_\_\_\_\_

UNIDADE ESCOLAR:

PROFESSOR(A)  ANO DE ESCOLARIDADE  DATA   
6° ANO

NOME:

HOJE É?

SEGUNDA  TERÇA  QUARTA  QUINTA  SEXTA

CÓDIGO BNCC

EF69LP55

# LÍNGUA PORTUGUESA

## LÍNGUA E LINGUAGEM

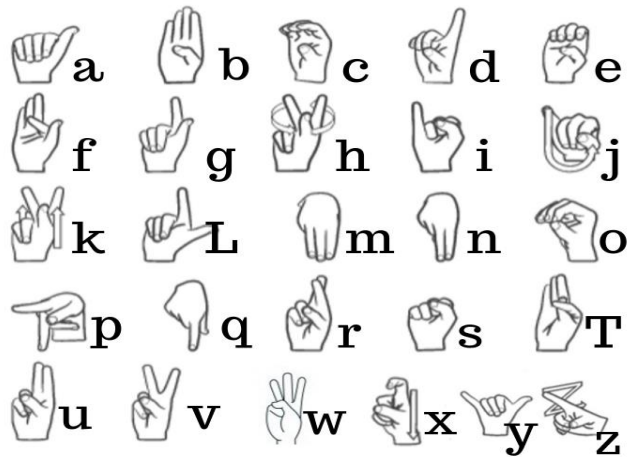
A **linguagem** é a capacidade que os seres humanos têm para produzir, desenvolver e compreender a língua e outras manifestações, como a pintura, a música e a dança. É o processo comunicativo pelo qual as pessoas interagem entre si.

Já a **língua** é um conjunto organizado de elementos (sons e gestos) que possibilitam a comunicação. Ela surge em sociedade, e todos os grupos humanos desenvolvem sistemas com esse fim. As línguas podem se manifestar de forma oral ou gestual, como a Língua Brasileira de Sinais (Libras).

Exemplos:



A dança, as placas sinalizadoras e o semáforo são exemplos de linguagem. A Língua Brasileira de Sinais (Libras) é uma língua oficial, tal como as línguas portuguesa e espanhola, por exemplo.



## Tipos de Linguagem:

### 1- Linguagem Verbal

A linguagem verbal é aquela que utiliza palavras para transmitir uma mensagem.

Exemplo:

	<i>Fortaleza, 11 de abril de 2020</i>
	<i>Mamãe,</i>
	<i>Estou com muita saudade da senhora,</i>
	<i>mas devido a pandemia do</i>
	<i>coronavírus, não posso ir lhe visitar.</i>
	<i>Tenho certeza que tudo isso vai</i>
	<i>passar e logo poderemos nos reunir</i>
	<i>novamente.</i>
	<i>Se cuide e fica em casa.</i>
	<i>De sua filha que te ama muito</i>
	<i>Rochelly</i>

A carta é um exemplo de linguagem verbal.

Exemplos de Linguagem verbal:

- Palavras escritas;
- Palavras faladas, etc.

## 2- Linguagem Não Verbal

A linguagem não verbal é aquela que utiliza imagens, sinais, gestos, entre outros para transmitir uma mensagem.

Exemplo:



Emojis usados para demonstrar sentimentos em mensagens.

Exemplos de Linguagem não verbal:

- Gestos;
- Sinais;
- Sons;
- Cores;
- Imagens;
- Desenhos;
- Expressões Faciais, etc.

## 3- Linguagem Mista ou Híbrida

A linguagem mista, por sua vez, é uma combinação das linguagens verbal e não verbal, ou seja, além de palavras, ela faz uso de recursos visuais.

Exemplo:



As charges combinam imagens e palavras, por isso são exemplos de linguagem mista.

Exemplos de Linguagem mista ou híbrida:

- Filmes;
- Quadrinhos;
- Charges;
- Cartuns;
- Tirinhas;
- Placas;
- Outdoors;
- Cartazes de Publicidade, etc.

## Locutor e Interlocutor

Na comunicação, há o Locutor e o Interlocutor, ambas as palavras existem na língua portuguesa e estão corretas, no entanto, apresentam significados distintos.

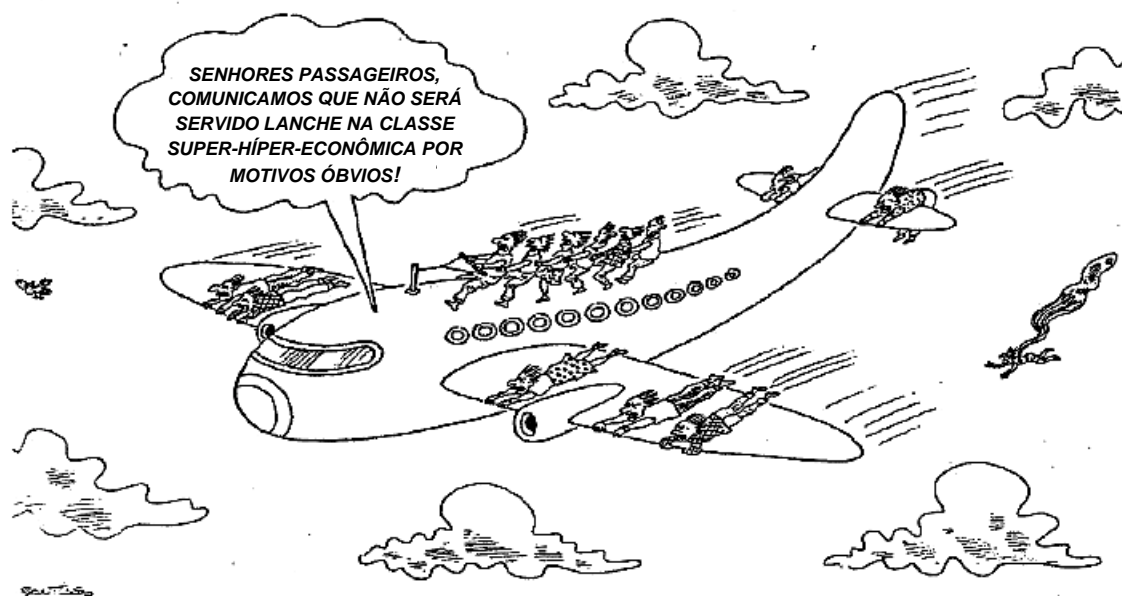
O Locutor é referente a qualquer falante, pessoa que emite ou apresenta comunicação, sem que esta seja diretamente destinada para uma pessoa exclusiva.

Já o Interlocutor é uma pessoa que participa de uma conversa ou diálogo com outra pessoa ou grupo de pessoas. Ele desempenha o papel de ouvinte e falante, contribuindo para a troca de informações e ideias. O interlocutor pode ser tanto o emissor quanto o receptor da mensagem, dependendo do contexto da comunicação uma relação de reciprocidade na comunicação estabelecida entre ambos.

Ainda poderemos ouvir falar sobre o **Locutário** é o que recebe a mensagem do locutor. Exemplo: Ao ouvir uma rádio, você é **locutário**, pois está recebendo a mensagem emitida pelo locutor.

## ATIVIDADES

Leia o cartum a seguir, de Santiago, e responda às questões 1 e 2.



**QUESTÃO 1.** O balão de fala do cartum pressupõe uma interação pela linguagem. Analise-o: “SENHORES PASSAGEIROS, COMUNICAMOS QUE NÃO SERÁ SERVIDO LANCHES NA CLASSE SUPER-HIPER-ECONÔMICA POR MOTIVOS ÓBVIOS!” Responda:

a) Que tipo de linguagem foi utilizado nessa interação?

---

b) Quem é o locutor nessa interação? E o locutário?

---

c) Em que posição da aeronave fica a “classe super-hiper-econômica”?

---

d) Explique: Quais são os “motivos óbvios” pelos quais o lanche não será servido?

---

**QUESTÃO 2.** Considere agora o cartum como um todo. Ele é um texto que também permite a interação pela linguagem. Responda:

a) Quem são os interlocutores (locutor e locutário) nessa interação?

---

b) Que tipo de linguagem foi utilizado nessa interação?

---

**QUESTÃO 3.** Leia os textos a seguir e identifique a linguagem que eles utilizam: verbal, não verbal ou mista.

a) O Juquinha perguntou à professora:

\_\_\_ *Quais são as partes do corpo humano que, em Minas Gerais, se escrevem com Z?*

\_\_\_ *Não sei, diga!*

E o Juquinha:

\_\_\_ *Zoio, zovido, zoreia e zunha!*

(Ziraldo. As anedotinhas da Bichinho da Maçã. São Paulo: Melhoramentos, 1998, p. 40)

---

b)



---

c)



---



**QUESTÃO 4.** (Enem PPL 2016)

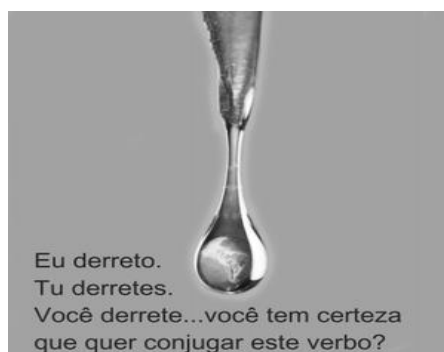


Disponível em: [www.ideiasustentavel.com.br](http://www.ideiasustentavel.com.br). Acesso em: 30 maio 2016 (adaptado).

A importância da preservação do meio ambiente para a saúde é ressaltada pelos recursos verbais e não verbais utilizados nessa propaganda da SOS Mata Atlântica. No texto, a relação entre esses recursos

- (A) Condiciona o entendimento das ações da SOS Mata Atlântica.
- (B) Estabelece contraste de informações na propaganda.
- (C) É fundamental para a compreensão do significado da mensagem.
- (D) Oferece diferentes opções de desenvolvimento temático.
- (E) Propõe a eliminação do desmatamento como suficiente para a preservação ambiental.

**QUESTÃO 5.** (Enem 2013)



Disponível em: <http://orion-oblog.blogspot.com.br>. Acesso em: 6 jun. 2012 (adaptado).

O cartaz aborda a questão do aquecimento global. A relação entre os recursos verbais e não verbais nessa propaganda revela que:

- (A) O discurso ambientalista propõe formas radicais de resolver os problemas climáticos.
- (B) A preservação da vida na Terra depende de ações de dessalinização da água marinha.
- (C) A acomodação da topografia terrestre desencadeia o natural degelo das calotas polares.
- (D) O descongelamento das calotas polares diminui a quantidade de água doce potável do mundo.
- (E) A agressão ao planeta é dependente da posição assumida pelo homem frente aos problemas ambientais.