



SEMEEL

SECRETARIA MUNICIPAL DE EDUCAÇÃO, ESPORTE E LAZER

A mudança está em nossas mãos

Atividades Orientadoras



6º
ano

Ensino Fundamental

UNIDADE ESCOLAR:

PROFESSOR(A)

ANO DE ESCOLARIDADE
6º ANO

DATA

NOME:

HOJE É?

SEGUNDA TERÇA QUARTA QUINTA SEXTA

CÓDIGO BNCC

EF69LP29; EF69LP30; EF69LP33

LÍNGUA PORTUGUESA

GÊNERO TEXTUAL - INFOGRÁFICO

Infográfico

Consiste nas representações visuais de informações. Os infográficos são usados quando a informação precisa ser explicada de forma mais dinâmica e objetiva. Podemos encontrá-los nos jornais impressos e eletrônicos, revistas impressas e eletrônicas, em manuais técnicos, educativos ou científicos.



História do infográfico

Se levarmos em conta a definição de infográfico como “uma união entre texto e elementos visuais para transmitir informações”, percebemos que sua origem é muito antiga, principalmente na imprensa. William Playfair (1759-1823), um engenheiro e economista escocês, é considerado o pai dos gráficos modernos (que são infográficos) por ter inventado três tipos deles (gráfico de série temporal, gráfico circular e gráfico de barras)."

Resumo sobre infográfico

O infográfico é um recurso que mistura a linguagem verbal (uso de palavras) e não verbal (uso de elementos visuais) com o objetivo de transmitir informações.

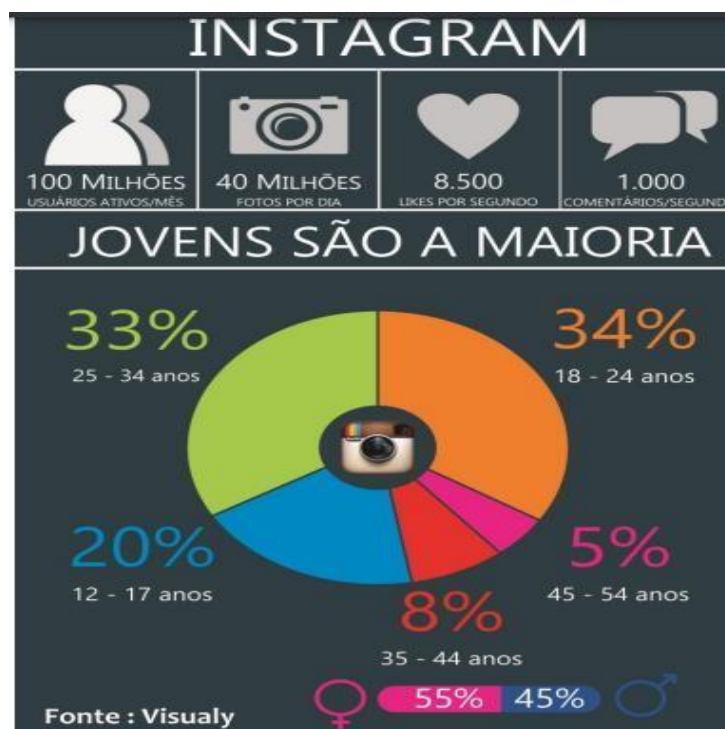
É muito usado em campanhas de publicidade e no jornalismo, principalmente nas redes sociais. Sua linguagem é adaptada de acordo com o público.

Apresenta informações bem organizadas e/ou topicalizadas. Muitas vezes, apresenta dados e estatísticas.

O que é um infográfico?

O infográfico é uma união entre texto e elementos visuais para transmitir informações. A palavra vem dos termos em inglês information graphic, que significam “informação gráfica”. O infográfico mistura a linguagem verbal (uso de palavras) e a não verbal (uso de elementos visuais), sendo, portanto, multimodal. Assim, seu principal objetivo é mostrar dados de forma visualmente atraente e clara.

A infografia é usada nas redes sociais, no material didático, em campanhas de marketing, na televisão, entre outros. O infográfico é especialmente usado no meio jornalístico."



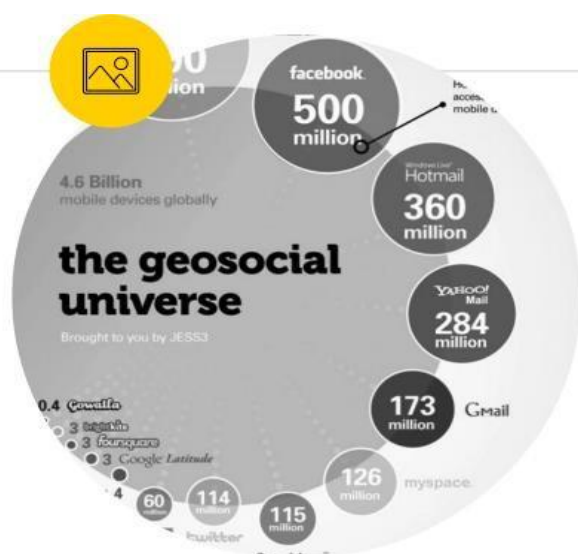


Principais características do infográfico

- Tem título grande e chamativo.
- Mistura textos e imagens.
- Muitas vezes, apresenta dados e estatísticas.
- Apresenta informações bem organizadas e/ou topicalizadas.
- É focado em um único tema.
- Sua linguagem é adaptada de acordo com o público em questão.

Quais são os tipos de infográfico?

Há muitos tipos diferentes de infográficos e muitas divisões possíveis. Confira duas abaixo:



Elementos presentes em um infográfico

- Textos;
- Títulos;
- Crédito;
- Ícones;
- Quadros;
- Fundos;
- Legendas;
- Tabelas;
- Mapas;
- Ilustrações;
- Números;
- Fotografias etc.

→ **Divisão de Tufte|1| (baseada na forma gráfica)**

Mapas

Séries de tempo (Mostram o desenrolar de uma escala de tempo.)

Narrativos de espaço-tempo (Mostram acontecimentos que se moveram no espaço ou no tempo.)

Gráficos relacionais (Relacionam duas variáveis diferentes de forma literal ou abstrata.)

→ **Divisão de Rajamanickam|2|**

Espacial (relacionado à localização)

Cronológico (relacionado ao tempo)

Quantitativo (dados mensuráveis)

Narrativo (sequência de acontecimentos)

Para que serve o infográfico?

Um infográfico mostra informações de forma gráfica, ou seja, mostra dados de forma visualmente atraente e clara. Assim, ele tem dois objetivos principais: informar o leitor sobre o assunto descrito e fazer com que essas informações fiquem visualmente organizadas e, dessa forma, que tenham uma compreensão mais simples.

Como fazer um infográfico

Para fazer um infográfico, você deve seguir alguns passos simples:

- Escolha o assunto a ser retratado e as informações que serão representadas.
- Defina como a parte visual será organizada, visando esclarecer a mensagem.
- Faça um rascunho geral.
- Monte o seu infográfico por meio de uma das muitas ferramentas disponíveis (veja alguns exemplos adiante).
- Revise o texto e a organização das imagens. *Saiba mais: Quais são as funções da linguagem?*

Ferramentas para criar um infográfico

Um infográfico pode ser feito por meio de ferramentas simples, como Powerpoint, Word e Google Docs, e ferramentas mais complexas, como Canva e ferramentas de ilustração digital (como aquelas disponíveis em tablets). Na realidade, ele pode até ser feito à mão. O importante é conseguir transmitir os dados de forma clara e atrativa.

ATIVIDADES

Leia o texto abaixo e responda às questões de 1 a 10.

DIA NACIONAL DE COMBATE AO FUMO

Os males do tabagismo

IMPACTO DO CIGARRO

» Em fumantes

Doenças pulmonares

Doenças cardíacas

Úlceras no estômago

Osteoporose

Perda de cabelo

Outros tipos de câncer



» Em fumantes passivos

Irritação nasal

Alguns tipos de câncer

Problemas respiratórios

Doenças coronarianas

Aterosclerose

Obstrução pulmonar

QUEM FUMA TEM...


- 6 anos
de vida do que
os não fumantes

40 vezes +
chance de desenvolver
câncer de pulmão




24% +
risco de sofrer
doenças cardíacas

FONTE | Ministério da Saúde, Inca, OMS

© GRAFFO

QUESTÃO 1. Como se chama o gênero desse texto?

QUESTÃO 2. Qual dos itens abaixo não representa uma finalidade do texto?

- (a) Sistematizar e organizar informações complexas em simples.
- (b) Estabelecer informações de uma forma fácil de entender.
- (c) Hierarquizar os conteúdos, tornando-os muito mais atrativos.
- (d) Delimitar ideias e organizar opiniões para convencer o leitor.

QUESTÃO 3. Qual acontecimento motivou a publicação desse texto para os leitores?

QUESTÃO 4. Onde é comum encontrar esse tipo de texto?

QUESTÃO 5. Qual a informação principal trazida pelo texto?

QUESTÃO 6. Cite duas informações secundárias apresentadas no texto.

QUESTÃO 7. Quais são os órgãos responsáveis pelo texto e pela veracidade das informações apresentadas?

QUESTÃO 8. Cite, pelo menos, duas informações responsáveis em trazer um forte impacto ao leitor e convencê-lo a não fazer uso de tabaco.

QUESTÃO 9. Sobre os impactos do cigarro em fumantes e fumantes passivos, conforme o texto, assinale a alternativa que não apresenta embasamento textual.

- (a) Em fumantes passivos, os impactos do cigarro são piores.
- (b) As doenças provocadas pelo uso do cigarro são semelhantes.
- (c) Esses dois grupos estão sujeitos ao aparecimento de câncer.
- (d) As doenças respiratórias estão presentes nos dois grupos.

QUESTÃO 10. No texto, a palavra **IMPACTO** poderia ser substituída, sem prejuízo no sentido, por:

- (a) Conflito.
- (b) Repercussão.
- (c) Resultado.
- (d) Impulso.





UNIDADE ESCOLAR:

PROFESSOR(A)

ANO DE ESCOLARIDADE
6º ANO

DATA

NOME:

HOJE É?

SEGUNDA

TERÇA

QUARTA

QUINTA

SEXTA

CÓDIGO BNCC

EF06LP05

LÍNGUA PORTUGUESA

GÊNERO TEXTUAL - NOTÍCIA

- # É curta;
- # Relata fatos verdadeiros e recentes;
- # Apresenta nível de linguagem corrente (nem muito formal nem muito informal);
- # Deve ser objetiva e impessoal;
- # Narrada em 3ª pessoa;
- # Sem valorção (uso de adjetivos)
- # Sem opinião pessoal

Cada veículo apresenta a notícia de acordo com a concepção ideológica dos proprietários e/ou de seu público alvo.

Texto jornalístico de cunho informativo que tende a tratar os fatos de forma imparcial.

Nível de utilização da notícia (Pirâmide invertida)



Características

Notícia

Estrutura

Manchete

Subtítulo

Lead- Lide

Corpo do Texto

É o título, tem como objetivo chamar a atenção para a notícia.

Completa o título com mais alguma informação importante e/ou chamativa.

1º parágrafo. Responde às perguntas QUEM? O QUÊ? ONDE? QUANDO?

Traz informações sobre o ocorrido. COMO? POR QUÊ? PARA QUÊ? E apresenta as consequências.

C. Melo 2020

Leia o texto e resolva às questões 1 a 10:

REBECA ANDRADE COMEÇOU CARREIRA EM PROJETO SOCIAL DE GUARULHOS

'Daianinha de Guarulhos', como ficou conhecida em referência a Daiane dos Santos, fez história nesta quinta-feira (29), em Tóquio. Ela treinou por 5 anos em projeto social de iniciação ao esporte no Ginásio Bonifácio Cardoso.



A ginasta Rebeca Andrade, de 22 anos, que fez história nesta quinta-feira (29) ao levar uma medalha de prata nas Olimpíadas de Tóquio, iniciou a carreira no projeto social Iniciação Esportiva, da Prefeitura de Guarulhos, na Grande São Paulo.

Lá, ela ganhou o apelido de "Daianinha de Guarulhos", em referência a Daiane dos Santos, vencedora de nove medalhas de ouro em campeonatos mundiais no solo entre 2003 e 2006. Ela chegou a conhecer Daiane na ocasião.

Rebeca, que é atleta do Flamengo, conquistou vaga em três finais, incluindo a do solo, em que se apresenta ao som do funk "Baile de favela". Nesta manhã, ela se tornou a primeira brasileira medalhista olímpica na categoria, na final do individual geral. g1.globo.com (29/07/2021)

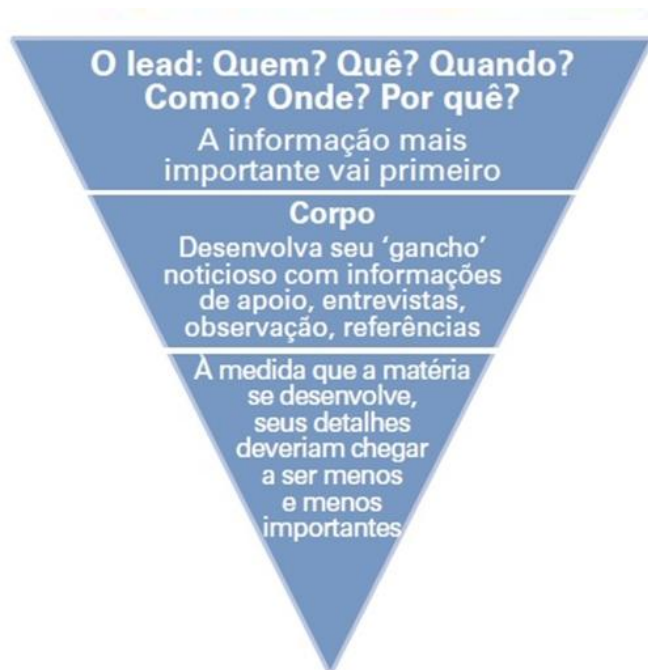
QUESTÃO 1. Qual a fonte de referência do texto?

QUESTÃO 2. O texto lido possui a finalidade de:

- (a) ensinar.
- (b) conscientizar.
- (c) informar.
- (d) convencer.

QUESTÃO 3. O trecho que contém a **informação principal** da notícia é:

- (a) "Ela treinou por 5 anos em projeto social de iniciação ao esporte..."
- (b) "Rebeca, que é atleta do Flamengo, conquistou vaga em três finais..."



(c) “Ela chegou a conhecer Daiane na ocasião.”

(d) “... como ficou conhecida em referência a Daiane dos Santos...”

QUESTÃO 4. Segundo o texto, onde Rebeca Andrade começou sua carreira profissional como ginasta?

QUESTÃO 5. Releia: “Daianinha de Guarulhos, como ficou conhecida em **referência** a Daiane dos Santos...”. Assinale a alternativa que indica o sentido da palavra “**referência**” no trecho.

(a) Alusão. (b) Imposição. (c) Atribuição. (d) Necessidade.

QUESTÃO 6. Qual o fato que gerou a notícia?

QUESTÃO 7. No trecho: “**Lá**, ela ganhou o apelido...”, a palavra destacada estabelece sentido de:

(a) tempo. (b) lugar. (c) dúvida. (d) modo.

QUESTÃO 8. No trecho: “Rebeca, **que é atleta do Flamengo**, conquistou vaga em três finais...”, o trecho destacado foi colocado entre vírgulas para:

- (a) separar uma sugestão sobre Rebeca.
- (b) mostrar o time de futebol que Rebeca fazia parte.
- (c) esclarecer uma informação sobre Rebeca.
- (d) revelar as conquistas de Rebeca no Flamengo.

QUESTÃO 9. A notícia revela o apelido de Rebeca Andrade “**Daianinha** de Guarulhos” em referência a outra ginasta que muito ajudou o Brasil a conquistar medalhas olímpicas. É possível concluir que o uso do diminutivo no nome **Daiane** para se referir a Rebeca apresenta um tom:

(a) irônico. (b) cínico. (c) festivo. (d) afetivo.

QUESTÃO 10. Segundo o texto, em que Rebeca Andrade se tornou pioneira no Brasil?





UNIDADE ESCOLAR:

PROFESSOR(A)

ANO DE ESCOLARIDADE
6º ANO

DATA

NOME:

HOJE É?

SEGUNDA

TERÇA

QUARTA

QUINTA

SEXTA

CÓDIGO BNCC

EF69LP03; EF06LP04

LÍNGUA PORTUGUESA



Singular ou plural



1ª - Ar

2ª - Er

3ª - Ir



Presente

Passado

Futuro

Verbos

Classe variável

Expressa - ação, estado, fenômeno.



1ª pessoa: quem fala

2ª pessoa: com quem se fala

3ª pessoa: de quem se fala



Indicativo (fato real ou certo)

Subjuntivo (fato incerto, duvidoso)

Imperativo (comando, pedido, ordem)



Voz ativa

Voz passiva

Voz reflexiva

@mapasdaLoli

ATIVIDADES

Observe a placa abaixo. Em seguida responda às questões.



Acervo dos autores

Questão 1. Há três palavras na placa que exprimem ordem. Quais são?

Questão 2. Que palavra do cartaz designa que se deve preservar o parque?

Questão 3. Que palavra indica o uso de recipientes próprios para lixo?

Questão 4. Identifique a expressão que contém uma proibição.

Questão 5. Leia o texto e, depois, responda à questão.

QUEM É UM BOM CICLISTA?

- 1ª) O bom ciclista obedece à sinalização.
- 2ª) Controla a velocidade.
- 3ª) Anda sempre à direita, perto do meio-fio.
- 4ª) Dá sinal quando vai virar ou parar.
- 5ª) Verifica os freios.
- 6ª) Nunca se segura atrás de ônibus ou outros carros.
- 7ª) Não faz malabarismos no trânsito.
- 8ª) Respeita os pedestres.
- 9ª) Não usa a bicicleta para assustar os amigos.
- 10ª) Sempre usa o capacete para a proteção da cabeça.

Rosana Frerichs. Stop: o herói sinal verde. São Paulo: FTD, 1999.

➤ Escreva os verbos que indicam as ações recomendadas ao ciclista.

➤ Escreva os verbos do texto com suas terminações em -ar e -er.

Questão 6. Crie as frases no modo imperativo que indiquem:

a) ordem - _____

b) conselho - _____

c) proibição - _____

d) pedido- _____

Questão 7. Cite cinco verbos que pertençam à:

a) 1ª conjugação

b) 2ª conjugação

c) 3ª conjugação



Educação não transforma o mundo.

Educação muda as pessoas.

Pessoas transformam o mundo.

(Paulo Freire)



UNIDADE ESCOLAR:

PROFESSOR(A)

ANO DE ESCOLARIDADE

DATA

6º ANO

NOME:

HOJE É?

SEGUNDA

TERÇA

QUARTA

QUINTA

SEXTA

CÓDIGO BNCC

EF69LP03; EF06LP04; EF06LP05

LÍNGUA PORTUGUESA

PARTE 2 – TEMPOS E MODOS VERBAIS

Verbos

Emprego dos tempos

Modo indicativo

3- Preterito imperfeito

Pensar "antigamente ...",
eu estudava, ele corria, nós partíamos

Pode expressar

- ✓ Fatos repetidos, frequentes, habituais no passado
Ex: Antigamente eu trabalhava todo dia.
- ✓ Uma ação que estava ocorrendo quando outra (instantânea) aconteceu
Ex: Estava dormindo, quando o carteiro chegou.
- ✓ Ação planejada, esperada, que não se realizou
Ex: Eu pretendia entregar os convites, porém foi tudo cancelado.

Pode ser utilizado com sentido de futuro do pretérito para indicar uma ação que seria consequente de outra que acabou por não acontecer.

	Estudar	Correr	Partir
Eu	Estudava	Corria	Partia
Tu	Estudavas	Corrias	Partias
Ele	Estudava	Corria	Partia
Nós	Estudávamos	Corríamos	Partíamos
Vós	Estudáveis	Corríeis	Partíeis
Eles	Estudavam	Corriam	Partiam

Radical •

1ª conjugação *aval/avais/ava/ávamos/áveis/avam*

2ª conjugação *ia/ias/ia/íamos/íeis/iam*

3ª conjugação *ia/ias/ia/íamos/íeis/iam*

Desinência IA - AUA



1- Presente

Pensar "hoje ...",
eu estudo, ele corre, nós partimos

É empregado para expressar

- ✓ um fato que ocorreu no momento em que se fala;
Ex: Ele está muito feliz hoje.
- ✓ para expressar algo frequente, habitual;
Ex: Eu estudo e corro todo o dia.
- ✓ para expressar que se fará no futuro, muitas vezes,
Ex: Arrume-se rápido, o avião parte às dez.
- ✓ pode expressar um fato passado (constatação do passado, presente histórico)
Ex: Em 1965, nasce o mito.

	Estudar	Correr	Partir
Eu	Estudo	Corro	Parto
Tu	Estudas	Corres	Partes
Ele	Estuda	Corre	Parte
Nós	Estudamos	Corremos	Partimos
Vós	Estudais	Correís	Partis
Eles	Estudam	Correm	Partem

Radical •

1ª conjugação *ei/eis/ei/emos/eis/em*

2ª conjugação *ei/eis/ei/emos/eis/em*

3ª conjugação *ei/eis/ei/imos/is/em*

- 1- Presente
- 2- Pretérito perfeito
- 3- Pretérito imperfeito
- 4- Pretérito mais-que-perfeito
- 5- Futuro do presente
- 6- Futuro do pretérito

2- Preterito Perfeito

Pensar "ontem ...",
eu estudei, ele correu, nós partimos

Indica um fato ocorrido no passado

- CONCLUÍDO, INICIADO E TERMINADO NO PASSADO -

- ✓ Fato que teve início e fim num passado próximo ou distante
Ex: Li duas aulas de penal hoje.
- ✓ Fato passado já concluído, mas cujos efeitos perduram até o presente. Ex: Aprendi inglês na infância.

	Estudar	Correr	Partir
Eu	Estudei	Corri	Parti
Tu	Estudaste	Correste	Partiste
Ele	Estudou	Correu	Partiu
Nós	Estudamos	Corremos	Partimos
Vós	Estudastes	Correstes	Partistes
Eles	Estudaram	Correram	Partiram

Radical •

1ª conjugação *eir/astes/ou/amos/astes/aram*

2ª conjugação *ir/estes/eu/emos/estes/eram*

3ª conjugação *ir/istes/ir/imos/istes/iram*

Verbos

Emprego dos tempos

Modo subjuntivo

Expressa possibilidade, hipótese, fato incerto, duvidoso ou irreal.

- 1 - Presente
- 2 - Pretérito imperfeito
- 3 - Futuro

1 - Presente

Pensar "Joana quer que...";
eu estude, ele corra, nós partamos

✓ Indica um fato atual exprimindo possibilidade.

Ex: Meu pai quer que eu estude mais.

	Estudar	Correr	Partir
Que eu	Estude	Corra	Parta
Que tu	Estudes	Corras	Partas
Que ele	Estude	Corra	Parta
Que nós	Estudemos	Corramos	Partamos
Que vós	Estudeis	Corrais	Partais
Que eles	Estudem	Corram	Partam

Terminação **A/E**

Afirmativo

Deriva **quase** inteiramente do **-PRESENTE DO SUBJUNTIVO-** exceto nas pessoas **tu** e **vós** que derivam do **PRESENTE DO INDICATIVO**

	Estudar	Correr	Partir
Eu			
Tu	Estuda	Corra	Parta
Ele	Estude	Corra	Parta
Nós	Estudemos	Corramos	Partamos
Vós	Estudai	Correi	Parti
Eles	Estudem	Corram	Partam

Não há imperativo na primeira pessoal

2 - Pretérito imperfeito

Expressa

✓ Ação posterior a outro fato na oração principal

Ex: Duvidei que meu irmão fugisse tão rápido.

✓ Hipótese, conjectura, condição ou desejo

Ex: Se eu estudasse todo o dia, passaria no exame.

Ex: Se namorar fosse bom, isso aqui estaria vazia.

	Estudar	Correr	Partir
Se eu	Estudasse	Corresse	Partisse
Se tu	Estudasses	Corresses	Partisses
Se ele	Estudasse	Corresse	Partisse
Se nós	Estudássemos	Corrêsemos	Partíssemos
Se vós	Estudásseis	Corrêsseis	Partísseis
Se eles	Estudassem	Corressem	Partissem

Desinência **SSE**

Correlação entre **Futuro do Pretérito (RIA)** e **Pretérito Imperfeito do subjuntivo (SSE)**

Ex: Se eu pudesse, viajaria.

@mapasdaLoli

3 - Futuro

Expressa **eventualidade e possibilidade**, indicando uma ação que ainda não aconteceu no futuro, mas poderá acontecer

Ex: Quando eu estudar mais, serei melhor aluna.

	Estudar	Correr	Partir
Quando eu	Estudar	Correr	Partir
Quando tu	Estudares	Correres	Partires
Quando ele	Estudar	Correr	Partir
Quando nós	Estudarmos	Correremos	Partirmos
Quando vós	Estudardes	Corredes	Partirdes
Quando eles	Estudarem	Correrem	Partirem



⚡ Pretérito mais-que-perfeito do subjuntivo

Tempo composto formado por **TIVESSE-HOUVESSE+PARTICÍPIO**

✓ um fato que não se realizou e muito provavelmente não se realizará

Ex: Se a sorte nos tivesse favorecido, não faltaria dinheiro hoje.

⚡ Pretérito perfeito do subjuntivo

Tempo composto com auxiliar **TER** ou **HAVER** no presente do subjuntivo, e expressa

✓ Fato passado

Ex: Espero que você tenha entendido a explicação.

✓ Fato futuro já concluído, antes de outro também no futuro

Ex: Suponho que Márcio já tenha saído quando chegarmos.

Verbos

Modo imperativo

Expressa { Ordem
Pedido
Convite
Súplica

Divide-se em:
Afirmativo e
Negativo

Negativo

Deriva inteiramente do **-PRESENTE DO SUBJUNTIVO-**

Você conjuga o subjuntivo, depois insere o **não**

	Estudar	Correr	Partir
Eu			
Tu	não estudes	não corras	não partas
Ele	não estude	não corra	não parta
Nós	não estudemos	não corramos	não partamos
Vós	não estudeis	não corrais	não partais
Eles	não estudem	não corram	não partam

Não há imperativo na primeira pessoal

@mapasdaLoli

ATIVIDADES

Leia este poema de Lalau e Laura Beatriz e responda às questões de 1 e 2.

Infância 2

Joguei pião na terra,
Fiz piquenique na serra,
Quebrei bolinha de gude,
Corri o mais que pude,
Tirei zero na prova,
Menti que tirei dez,
Ganhei uma bola nova,
Machuquei os dois pés,
Assustei um gato,
Um cachorro me assustou,
Capturei um rato,
Minha mãe não gostou,
Colecionei gibi,
Disco voador eu não vi,
Troquei figurinha,

Comi paçoquinha,
Me escondi no quintal,
Usei chapéu de jornal,
Tive amigo japonês,
Amigo pretinho,
Amigo alemão,
Amigo baixinho,
Levei choque em tomada,
Fiquei com o nariz entupido,
Arranjei uma namorada,
Namorei escondido,
Assisti a filme de terror,
No calor, senti frio,
No frio, senti calor,
Peguei balão no telhado,

Brinquei de caubói,
Brinquei de índio,
Brinquei de soldado,
Fui um desenho animado.



Girassóis e outras poesias. São Paulo: Companhia das Letrinhas 1995. p. 28-9

Questão 1. Para exprimir as ações que realizou na infância, o eu lírico utiliza muitos verbos.

a) Identifique os verbos dos três primeiros versos.

b) Em que modo verbal eles estão?

- () Indicativo – fato real e certo.
() Subjuntivo – fato incerto ou duvidoso.
() Imperativo – comando, pedido, ordem.

Questão 2. Os verbos têm um papel destacado nesse poema. Considerando-se o perfil do eu lírico, por que o verbo é uma classe gramatical fundamental na construção desse texto?

Questão 3. Analise os verbos abaixo e faça conforme o modelo.

Verbo	Conjugação	Modo	Tempo
Ganhei	1ª - ar	Indicativo	Passado - Pretérito
Machuquei			
Comi			
Compre			
Coma			
Escondi			
Levei			
Falasse			
Bebermos			

Questão 4. Leia a trova abaixo, em seguida responda às questões a e b.

*Alegria eu não **tenho**,
Tristeza comigo **mora**;
Quando eu **tiver** alegria,
Jogarei tristeza **fora**.*

(Maria José Nóbrega e Rosane Pamplona. Diga um verso bem bonito! - Trovas. São Paulo: Moderna, 2005. p.27)

Observe as formas verbais presentes no primeiro e no terceiro versos. Em qual dos versos, a forma verbal empregada:

a) Expressa uma ideia de certeza? Em que modo verbal ele está?

b) Expressa uma ideia de incerteza, de possibilidade? Em que modo verbal ele está?

Leia a tirinha e responda às questões:



Questão 5. Quais os verbos que aparecem na tirinha?

Questão 6. Na fala: “**Faltou** água?”, o verbo grifado está no modo indicativo porque:

- (a) marca um pedido.
- (b) indica uma ação certa.
- (c) indica um ato duvidoso.
- (d) estabelece uma hipótese.

Leia o texto abaixo, em seguida responda às questões.

Esquerda ou direita?

Para os cientistas, o cérebro tem uma boa explicação para essa escolha de esquerda ou direita. Se não houvesse uma preferência automática, os dois lados do corpo seriam igualmente capazes e poderiam entrar em disputa na hora de começar uma atividade qualquer, como andar, pegar um alimento, jogar uma bola ou pegar um lápis para escrever.

Já imaginou ter que perder tempo decidindo com que mão pegar uma fruta quando você está saindo apressado e com fome para a escola?! A preferência automática por um dos lados do corpo resolve esse problema. Ainda bem, né?!

Revista “Ciência Hoje das Crianças”. Edição 267. Disponível em:
<<http://capes.cienciahoje.org.br>>.

Questão 7. Na passagem “[...] o cérebro tem uma boa explicação para essa escolha de esquerda ou direita.”, o sujeito do verbo “tem” é:

- () “o cérebro”.
- () “uma boa explicação”.
- () “essa escolha de esquerda ou direita”.

Questão 8. No trecho “Se não houvesse uma preferência automática [...]”, o verbo grifado foi empregado no modo subjuntivo para expressar:

- () uma certeza.
- () uma hipótese.
- () uma recomendação.

Questão 9. Sublinhe os verbos que compõem este segmento do texto:

“[...] andar, pegar um alimento, jogar uma bola ou pegar um lápis para escrever.”

Questão 10. Os verbos sublinhados na questão acima expressam:

- () ações.
- () estados.
- () fenômenos da natureza.

Questão 11. Na frase “Já imaginou ter que perder tempo decidindo [...]”, a expressão verbal destacada indica:

- () um desejo.
- () uma promessa.
- () uma necessidade.

Questão 12. De acordo com o que se pede, conjugue os verbos.

Amar: presente do indicativo	Vender: pretérito imperfeito do indicativo
Eu	Eu
Tu	Tu
Ele	Ele
Nós	Nós
Vós	Vós
Eles	Eles

Sentir: pretérito perfeito do indicativo	Falar: pretérito mais-que-perfeito do indicativo
Eu	Eu
Tu	Tu
Ele	Ele
Nós	Nós
Vós	Vós
Eles	Eles

Escrever: futuro do presente	Partir: futuro do pretérito
Eu	Eu
Tu	Tu
Ele	Ele
Nós	Nós
Vós	Vós
Eles	Eles

Questão 13. Conjugue o verbo AMAR, conforme os modos verbais.

MODO SUBJUNTIVO Incerteza, dúvida, hipótese, subjetividade, certeza subtendida (cuidado).			MODO IMPERATIVO Ordem, pedido, sugestão, súplica, advertência.		
PRESENTE (QUE)	PRET. IMPERFEITO (SE)	FUTURO (QUANDO)	AFIRMATIVO	NEGATIVO (Formado pelo presente do subjuntivo)	INFINITIVO PESSOAL

